

Relatório de Responsabilidade Social Corporativa

SGCC - Brasil



国家电网公司
STATE GRID
CORPORATION OF CHINA

2024





Sumário

1. INTRODUÇÃO _____ 4

Mensagem das Lideranças _____ 5

Sobre o Relatório _____ 7

Materialidade _____ 8

2. STATE GRID CORPORATION OF CHINA _____ 10

A SGCC _____ 11

Cultura Corporativa _____ 12

Presença e Negócios no Brasil _____ 13

3. GERAÇÃO DE VALOR _____ 18

Valor Gerado em 2024 _____ 19

Destaques do Ano _____ 22

Brasil e China: 50 anos _____ 24

Desempenho Financeiro _____ 26

4. GOVERNANÇA E ESTRATÉGIA _____ 27

Governança Corporativa _____ 28

Diretrizes e Compromissos _____ 30

5. PESSOAS E RELACIONAMENTOS _____ 32

Nossos Colaboradores _____ 33

Valorização e Capacitação _____ 34

Diversidade e Inclusão _____ 36

6. SAÚDE E SEGURANÇA NAS OPERAÇÕES _____ 38

Segurança em Operação e Ativos _____ 39

Saúde e Bem-Estar _____ 43

7. VALORIZAÇÃO DE COMUNIDADES E MEIO AMBIENTE _____ 45

Relação com as Comunidades _____ 46

Projetos Junto às Comunidades _____ 47

Investimentos Sociais _____ 49

Biodiversidade _____ 55

Mudanças Climáticas _____ 57

Ecoeficiência _____ 59

8. INOVAÇÃO _____ 61

Investimentos em P&D _____ 62

Tecnologia e Inovação _____ 63

9. ANEXOS _____ 65

Mapa de ODS _____ 66

Créditos _____ 67



国家电网公司
STATE GRID
CORPORATION OF CHINA

1

Introdução



Mensagem das Lideranças

É com grande orgulho que apresentamos o Relatório de Responsabilidade Social Corporativa 2024 da State Grid Corporation of China (SGCC) no Brasil, que contempla os resultados e iniciativas das empresas brasileiras do grupo: **CPFL Energia, State Grid Brazil Holding (SGBH), CET Brasil e NARI Brasil.**

Guiados pela visão de longo prazo, que orienta a cultura da SGCC globalmente, as Companhias avançaram em projetos que fortalecem a integração do sistema elétrico brasileiro, ampliam a participação de fontes renováveis e entregam eletricidade com eficiência e segurança aos consumidores. Vivemos um ano marcado pela importância de nossa postura de resiliência, colaboração e inovação para superar desafios significativos nos diversos segmentos em que atuamos: **geração, transmissão e distribuição de energia**, com presença relevante no território brasileiro. Em 2024 a SGCC registrou **zero acidentes fatais com colaboradores próprios**, e os índices de frequência e gravidade de acidentes foram inferiores ao ano anterior, reafirmando nosso **compromisso com a segurança** em todas as operações.

Nos eventos e ações marcantes do ano, a CPFL Energia foi testada e fortaleceu sua capacidade de resposta rápida diante das enchentes no estado do Rio Grande do Sul, onde mobilizou

um amplo esforço de emergência com o apoio do comitê de crise, colaboradores, fornecedores, parceiros, recebendo o respaldo da SGCC. Esses aprendizados motivaram a inclusão de novos compromissos de resiliência climática no **Plano ESG 2030 da CPFL**, fortalecendo planos de adaptação e aprimorando a gestão de riscos.

A SGBH planejou e desenvolveu os projetos da **GATE, nossa terceira linha de transmissão de corrente contínua de ultra alta tensão (UATCC)**, que conectará as regiões Nordeste e Centro-Oeste e reforçará o Sistema Interligado Nacional. A Companhia celebrou os 10 anos do Centro de Operações do Sistema (COS), ampliado para garantir ainda mais confiabilidade, e manteve a operação dos ativos em patamares históricos: **a concessionária XRTE alcançou a disponibilidade média de 99,99%**, pelo segundo ano consecutivo. Na cultura de saúde e segurança no trabalho, o ano encerrou sem fatalidades e com taxa de acidentes inferior ao ano anterior.

No campo ESG, a CPFL intensificou o diálogo com reguladores e governos para **promover a integração de fontes renováveis na rede elétrica nacional** e apoiou projetos de adaptação climática, destinando R\$ 15 milhões ao Programa de Eficiência Energética da ANEEL e em apoio a projetos em regiões afetadas. A SGBH fortaleceu sua área ESG ao investir em diretrizes



corporativas de uso de biocombustíveis e **liderou a criação da Electric Innovation and Sharing Alliance (EISA), uma aliança internacional para cooperação tecnológica entre Brasil e China no setor energético**, visando soluções para a transição energética e a descarbonização. Em sua governança, a SGBH consolidou o Radar Estratégico e criou o Conselho de Diretores e o Conselho Fiscal, promovendo ações de integridade como a Compliance Week e a Compliance League, disseminando a cultura de integridade e conformidade.

No plano financeiro, a **CPFL aumentou em 4,1% seu lucro líquido** e em 7,3% a sua receita operacional em comparação com 2023. Mesmo diante de desafios de *curtailment* no segmento de geração, as hidrelétricas obtiveram desempenho expressivo, e a Pequena Central Hidrelétrica Lúcia Cherobim iniciou sua operação de baixo impacto socioambiental. Na geração de valor à sociedade brasileira, o **Instituto CPFL destinou R\$ 34 milhões a projetos culturais, esportivos e de saúde**, beneficiando mais de 750 mil pessoas. Já a **SGBH registrou aumento de 20% de lucro líquido** e 15,4% de crescimento na receita operacional em relação ao ano anterior. Seus investimentos em projetos de responsabilidade social somaram **R\$ 4,3 milhões**.

Também celebramos marcos importantes, como os **50 anos de laços culturais entre Brasil e China**, em que CPFL e SGBH promoveram eventos sociais e culturais em comemoração, como as apresentações da Orquestra Maré do Amanhã e da Ópera de Pequim, a entrega da restauração da Casa Pacheco Leão no Jardim Botânico do Rio de Janeiro (RJ) com exibição A Rota do Chá e a exposição Cinco Mil Anos de Arte Chinesa: coleção Cerqueira Leite.

Com todas as iniciativas realizadas em 2024, **reforçamos o compromisso conjunto da SGCC e de suas empresas no Brasil com a eficiência, a segurança e a sustentabilidade**.

Nos próximos anos, seguiremos ampliando nossos esforços para adotar **tecnologias de ponta, práticas de excelência e integração das equipes**, com foco na melhoria da eficiência operacional, conciliando responsabilidade social e impacto positivo. Somos conscientes de que só alcançamos esses resultados graças ao empenho de cada colaborador, à parceria com acionistas, fornecedores e órgãos públicos e ao diálogo aberto com as comunidades locais.

Agradecemos a todos que contribuíram para os resultados da SGCC no Brasil em 2024 e reiteramos nosso compromisso de, juntos, construirmos um futuro cada vez mais sustentável, seguro e próspero.

Nossas saudações!



Sun Tao
Chairman da SGBH



Sun Peng
CEO da SGBH



Daobiao Chen
Presidente do Conselho de Administração da CPFL Energia



Gustavo Estrella
Presidente da CPFL Energia

Sobre o Relatório

No sétimo Relatório de Responsabilidade Social Corporativa da State Grid Corporation of China (SGCC), reunimos os principais resultados das empresas nas quais investimos no Brasil, com destaque para CPFL Energia e State Grid Brazil Holding (SGBH), além de CET Brasil e NARI Brasil. A publicação traz informações consolidadas do grupo SGCC e destaques dos resultados alcançados pelas Companhias no período de 1º de janeiro a 31 de dezembro de 2024.

Os panoramas completos das iniciativas dessas Companhias estão disponíveis em seus relatórios anuais, que seguem as melhores diretrizes de reporte e gestão da sustentabilidade, como a Global Reporting Initiative (GRI) e o *framework* da Value Reporting Foundation (Relato Integrado). Apresentamos, a seguir, os temas materiais de CPFL e SGBH, que nortearam as ações ESG das Companhias em 2024.

Envie sua dúvidas, sugestões ou comentários sobre o Relatório para:



esg@stategrid.com.br



CONHEÇA OS RELATÓRIOS COMPLETOS:

CPFL ENERGIA

https://www.grupocpfl.com.br/sites/default/files/2025-04/250107_CPFL_RA24_VF%20Final%202.pdf

STATE GRID BRAZIL HOLDING

https://stategrid.com.br/wp-content/uploads/2025/04/SGBH_RS24_VFa.pdf

Materialidade

CPFL

A CPFL atualiza seu estudo de materialidade a cada dois anos para refletir as demandas do mercado. Em 2024, o processo seguiu a abordagem da dupla materialidade e foram identificadas e priorizadas as questões ambientais, sociais e de governança mais relevantes na perspectiva das partes interessadas.

A consulta envolveu 1.118 *stakeholders*, incluindo clientes, colaboradores e investidores, além de pesquisas com líderes, reguladores e ONGs. Os 14 temas prioritários estão alinhados com o planejamento estratégico da CPFL e servem de base para as iniciativas e decisões da alta liderança.



Ambiental

Mudanças climáticas e descarbonização



Plano ESG 2030
1/2/3/4/24

Energia inteligente e inovação



Plano ESG 2030
5/6

Água e efluentes



Plano ESG 2030
7/8

Uso de recursos e economia circular



Plano ESG 2030
7/8/10/11

Preservação da biodiversidade



Plano ESG 2030
8/9

Social

Saúde e segurança como valor



Plano ESG 2030
18/19/20

Promoção do desenvolvimento das comunidades



Plano ESG 2030
12/13

Desenvolvimento do capital humano



Plano ESG 2030
21/22

Promoção da diversidade e inclusão



Plano ESG 2030
14

Governança

Conduta ética e transparência



Plano ESG 2030
21/22/23

Desempenho financeiro e operacional



Plano ESG 2030
17/23

Governança corporativa e gestão de riscos



Plano ESG 2030
21/22/23

Satisfação do cliente



Plano ESG 2030
16

Compras sustentáveis



Plano ESG 2030
15

State Grid Corporation of China



A SGCC

A State Grid Corporation of China (SGCC), fundada em 2002, é uma empresa estatal sediada na China. Reconhecida como a maior companhia de transmissão e distribuição de energia elétrica na China e no mundo, ocupa a 3ª posição no ranking Fortune 500 e atende 88% do território chinês.

Com mais de 1,4 milhão de colaboradores em suas filiais, a SGCC está presente em dez países e regiões: Brasil, Filipinas, Portugal, Austrália, Itália, Grécia, Omã, Chile, Paquistão e a Região Administrativa Especial de Hong Kong.

No Brasil, a SGCC atua em diversos segmentos da cadeia de energia elétrica por meio das empresas CPFL Energia, SGBH, CET Brasil e NARI Brasil.

ESTRATÉGIA DE DESENVOLVIMENTO



NOSSE PRINCÍPIO

Uma concessionária de energia feita pelo povo e para o povo



NOSSA MISSÃO

Prover energia para sua bela vida e empoderar nossa bela China



OBJETIVO ESTRATÉGICO

Contribuir para o crescimento econômico, a transição energética e melhores condições de vida



ESPÍRITO CORPORATIVO

Em busca da excelência e de desempenho superior

88% do território chinês atendido

1,1 BI de pessoas atendidas

1,4 MI de colaboradores

3ª Fortune Global 500

A+ classificação de soberania nacional por 12 anos consecutivos

Nº1 das 500 marcas mais valiosas da China por 10 anos consecutivos

Cultura Corporativa

MISSÃO

CPFL

SGBH

MOTIVO PELO QUAL TRABALHAMOS TODOS OS DIAS

- Fornecer energia sustentável, acessível e confiável em todos os momentos, tomando a vida das pessoas mais segura, saudável e próspera nas regiões onde atuamos;
 - Promover o crescimento do nosso negócio de uma maneira mais estratégica e competitiva, mantendo a sua dinâmica e vitalidade;
 - Criar uma cultura corporativa internacional que segue padrões e respeita a diversidade, ao mesmo tempo em que promove o nosso legado;
 - Proporcionar igualdade de oportunidades para todos os colaboradores e colaboradoras.
- Ser uma empresa destacada e competitiva no setor de energia elétrica;
 - Fornecer serviço sustentável e confiável à rede elétrica e transmitir energia limpa;
 - Promover o desenvolvimento social e econômico nas áreas no entorno de nossos negócios.

VISÃO

CPFL

SGBH

ONDE QUEREMOS CHEGAR

- Ser a maior empresa de energia elétrica da América do Sul, por meio do fornecimento confiável e de serviços reconhecidos por diversos públicos;
 - Estabelecer um compromisso duradouro com o desenvolvimento dos negócios, a inovação e a cultura corporativa.
- Ser uma das maiores e mais influentes empresas de transmissão de energia da América do Sul;
 - Fornecer serviços de transmissão confiáveis por meio de tecnologias de ponta para nossos clientes e ser amplamente reconhecida pelos *stakeholders*.

VALORES

CPFL

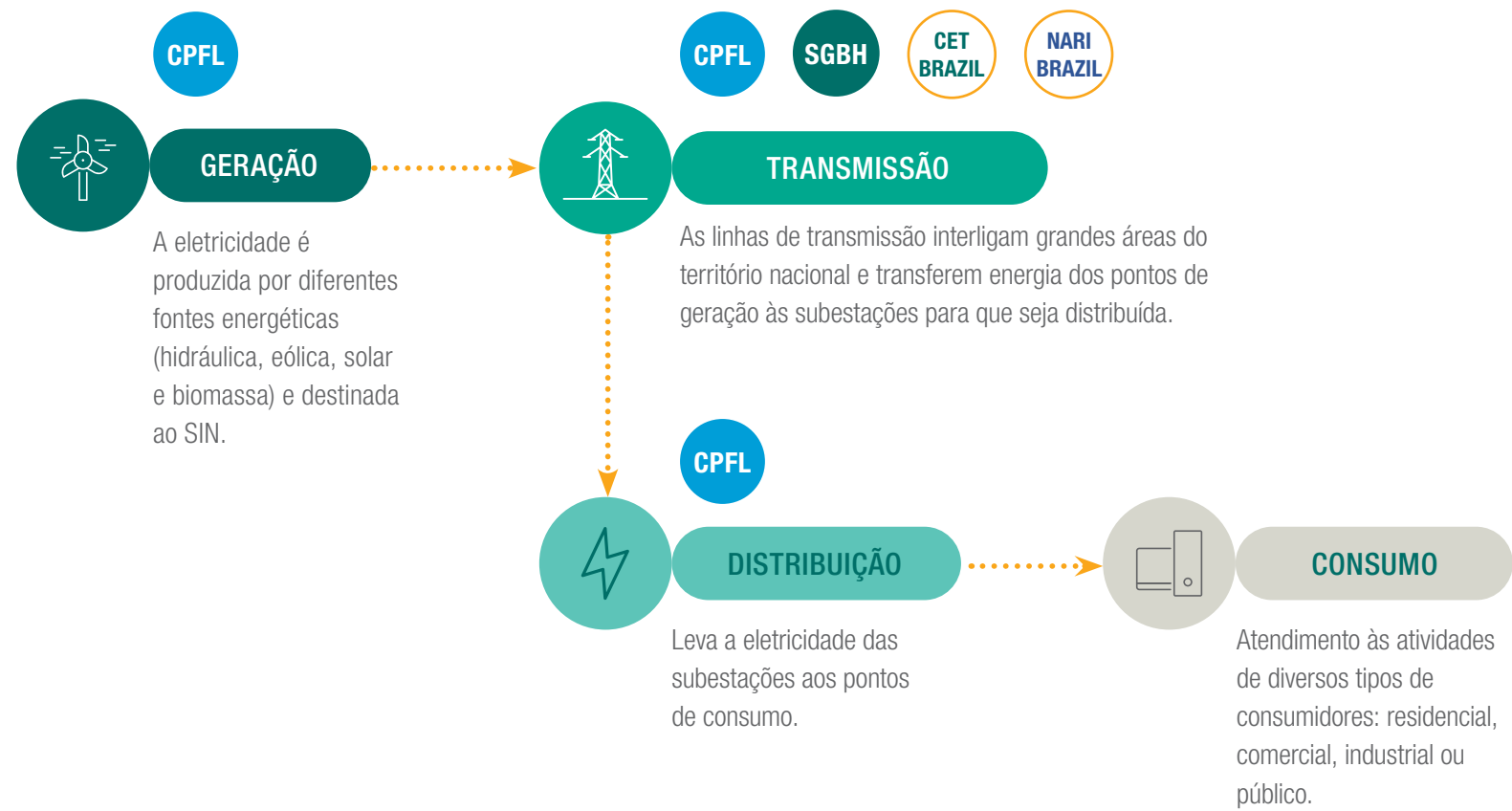
SGBH

NOSSOS IDEAIS DE ATITUDES

- Segurança;
 - Inovação;
 - Colaboração;
 - Excelência;
 - Integridade;
 - Ética;
 - Responsabilidade Social.
- Segurança;
 - Inovação;
 - Comprometimento;
 - Serviço de Qualidade;
 - Ética e Transparência;
 - Sustentabilidade;
 - Responsabilidade Social.

Presença e Negócios no Brasil

A SGCC atua em toda a cadeia de energia elétrica no Brasil, que possui um dos maiores sistemas interligados do mundo. O Sistema Interligado Nacional (SIN) é responsável pela transmissão de energia elétrica entre os pontos de geração e consumo, sob a gestão do Operador Nacional do Sistema Elétrico (ONS). Suas operações são baseadas em critérios de disponibilidade e na previsão da demanda de cada região.



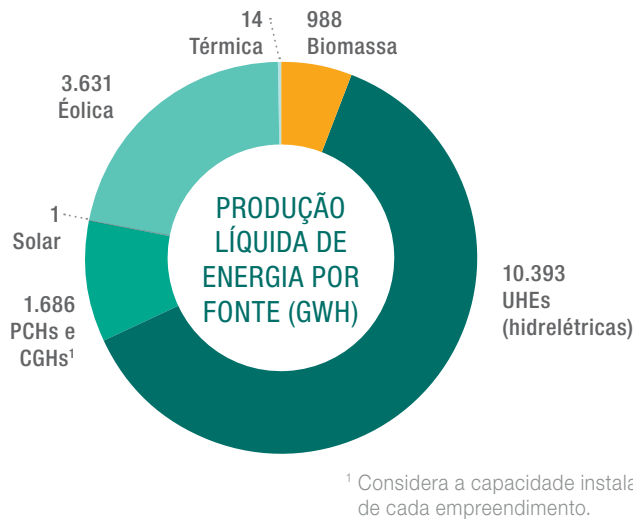
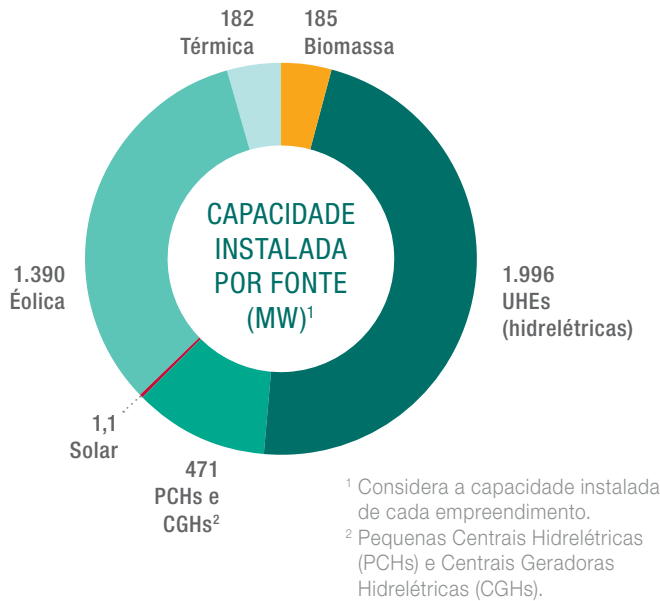
Geração

A CPFL Geração e a CPFL Renováveis operam um portfólio diversificado de ativos de geração de energia (hidrelétricas, parques eólicos, termelétricas, biomassa e energia solar) localizados em 11 estados brasileiros, que comercializam eletricidade nos ambientes de contratação regulada e livre. Com uma capacidade instalada de 4.226 MW em 2024, sendo 96% de fontes renováveis, as empresas atingiram uma produção líquida de 16.713 GWh no ano, sendo 99% proveniente de energia renovável.

O desempenho das hidrelétricas foi impulsionado por chuvas acima da média e reservatórios que garantiram a segurança do abastecimento, mesmo diante de secas em algumas regiões. No setor eólico, a CPFL diversificou a expertise dos profissionais e fortaleceu parcerias estratégicas com fornecedores, passando a operar diretamente 147 turbinas, que somam uma capacidade instalada de 772,9 MW.

Além disso, estudos iniciados em 2023 apontaram para a construção de novas usinas híbridas solar-eólicas, com previsão de implementação em 2025, para acréscimo de cerca de 196 MW de fonte solar aos parques eólicos existentes — otimizando o uso do terreno e do sistema de transmissão.

Este conjunto de iniciativas reforça o compromisso da CPFL com a geração de energia limpa, segura e confiável, enfrentando desafios regulatórios e técnicos para otimizar a matriz energética renovável do Brasil.



Transmissão

CPFL

A infraestrutura de transmissão da **CPFL Energia** estende-se pelos estados de São Paulo (SP), Santa Catarina (SC), Rio Grande do Sul (RS) e Ceará (CE). Com mais de 6 mil quilômetros de linhas, a CPFL Transmissão é uma das principais empresas do setor. No Rio Grande do Sul, a empresa desempenha um papel estratégico, cobrindo todas as regiões da área de concessão e representando aproximadamente 60% do serviço de transmissão local. No início do ano, a CPFL enfrentou desafios devido a eventos climáticos extremos no estado, que afetaram oito subestações e 34 linhas de transmissão. Apesar disso, os esforços e a resiliência da empresa asseguraram a continuidade dos serviços.

SGBH

Com papel estratégico na interligação do sistema elétrico brasileiro, a **SGBH** atua na operação e manutenção de sistemas de transmissão, implantando suas próprias instalações com tecnologia de ponta. Com projetos em 14 estados brasileiros, a SGBH possui mais de 16 mil quilômetros de linhas de transmissão e 64 subestações. O novo empreendimento Graça Aranha Silvânia Transmissora de Energia (GATE) será responsável pelo escoamento da energia renovável gerada no Nordeste, criando um corredor de Ultra Alta Tensão em Corrente Contínua (UATCC) que atravessará 41 municípios de quatro estados: Maranhão (MA), Tocantins (TO), Goiás (GO) e Minas Gerais (MG).

+22 mil quilômetros

de linhas de transmissão operadas pelas empresas brasileiras da SGCC.

NARI BRASIL

Há 12 anos em operação no Brasil, a NARI Brasil conta com o robusto suporte tecnológico e de recursos da matriz NARI Group Corporation — renomada fabricante de equipamentos e soluções integradas para redes de energia.

Especialista em projetos de proteção e controle de subestações, a empresa é reconhecida pela integridade, resiliência e profissionalismo, mantendo um histórico consistente de entregas eficientes e de alto desempenho.

A empresa valoriza a renovação de parcerias com seus clientes e promove ativamente o intercâmbio cultural entre o Brasil e a China, fortalecendo laços e compartilhando experiências.

Ao longo de sua trajetória, a NARI Brasil consolidou sua liderança em segurança, qualidade e inovação, trazendo para o país tecnologias de ponta como Corrente Contínua de Alta Tensão (HVDC), Infraestrutura Avançada de Medição (AMI), Centro de Controle e Gerenciamento Centralizado (CCMC) e Sistema de Gerenciamento de Energia (PMS).

CET BRASIL

Presente no Brasil desde 2013, a CET Brasil conta com o apoio tecnológico e operacional da China Electric Power Equipment and Technology Co., Ltd. (CET) — plataforma estratégica do grupo SGCC para projetos internacionais, com experiência em mais de 70 projetos em mercados como o Brasil, a Arábia Saudita e o Paquistão.

No mercado brasileiro de energia, a empresa realiza projetos EPC (Engenharia, Aquisições e Construção) abrangendo:

- Sistemas em corrente contínua e alternada;
- Soluções em energia renovável;
- Implementação de redes inteligentes.

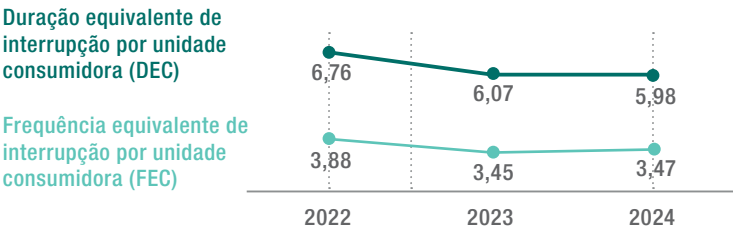
Distribuição

A CPFL Energia é a maior distribuidora de energia elétrica do Brasil em volume comercializado, com 13% de participação no mercado nacional. Por meio de suas quatro concessionárias — CPFL Paulista, CPFL Piratininga, CPFL Santa Cruz e RGE, sua robusta infraestrutura compreende **346 mil km de redes de distribuição e 594 subestações**. Atende 10,7 milhões de unidades consumidoras em 687 municípios dos estados de São Paulo (SP), Minas Gerais (MG), Paraná (PR) e Rio Grande do Sul (RS).

Em 2024, a CPFL Energia registrou crescimento de 4,2% na demanda dos consumidores devido às elevadas temperaturas e enfrentou desafios com os eventos de enchentes no Rio Grande do Sul, sendo que 98,7% dos municípios afetados se localizam na área de concessão da Companhia. A celeridade frente às condições de operação e o foco na segurança das pessoas permitiram manter a eficiência operacional. Os indicadores de Duração Equivalente de Interrupção (DEC) e Frequência Equivalente de Interrupção (FEC) permaneceram abaixo dos limites regulatórios, com **disponibilidade de 99,93%**.

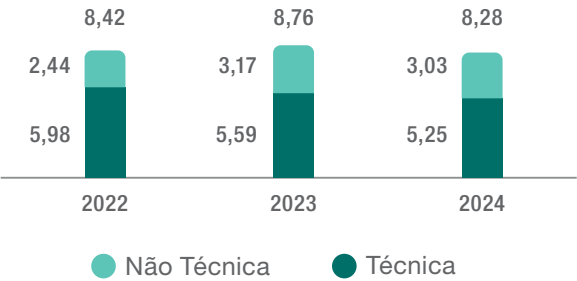
No compromisso com a excelência nas operações, a CPFL Energia prevê investir **R\$ 24,7 bilhões** entre 2025 e 2029 para modernização da rede e ampliação da automação, com 19.876 religadores instalados até 2024, próximos da meta de 23,9 mil até 2027.

DEC E FEC CONSOLIDADOS – CPFL ENERGIA¹



¹ Calculado com base na média ponderada do número de clientes e o valor apurado para o FEC e o DEC de cada distribuidora.

ÍNDICE DE PERDAS NA DISTRIBUIÇÃO (%)



PRÊMIO ABRADEE

Os esforços do Grupo CPFL foram reconhecidos no Prêmio Abradee 2024, no qual todas as suas distribuidoras concorreram na mesma categoria. O destaque foi a CPFL Santa Cruz, que alcançou a marca de 500 mil unidades consumidoras. Juntas, as distribuidoras do grupo conquistaram cinco das 13 categorias do prêmio, consolidando a liderança do Grupo CPFL no setor elétrico brasileiro.

- **CPFL Santa Cruz:** melhor distribuidora nacional, melhor empresa da região Sudeste e avaliação pelo cliente (ISQP);
- **CPFL Paulista:** 1º lugar em responsabilidade socioambiental e 2º lugar nas categorias regional Sudeste e nacional;
- **CPFL Piratininga:** 2º lugar em responsabilidade socioambiental e gestão operacional;
- **RGE:** melhor empresa da região Sul.

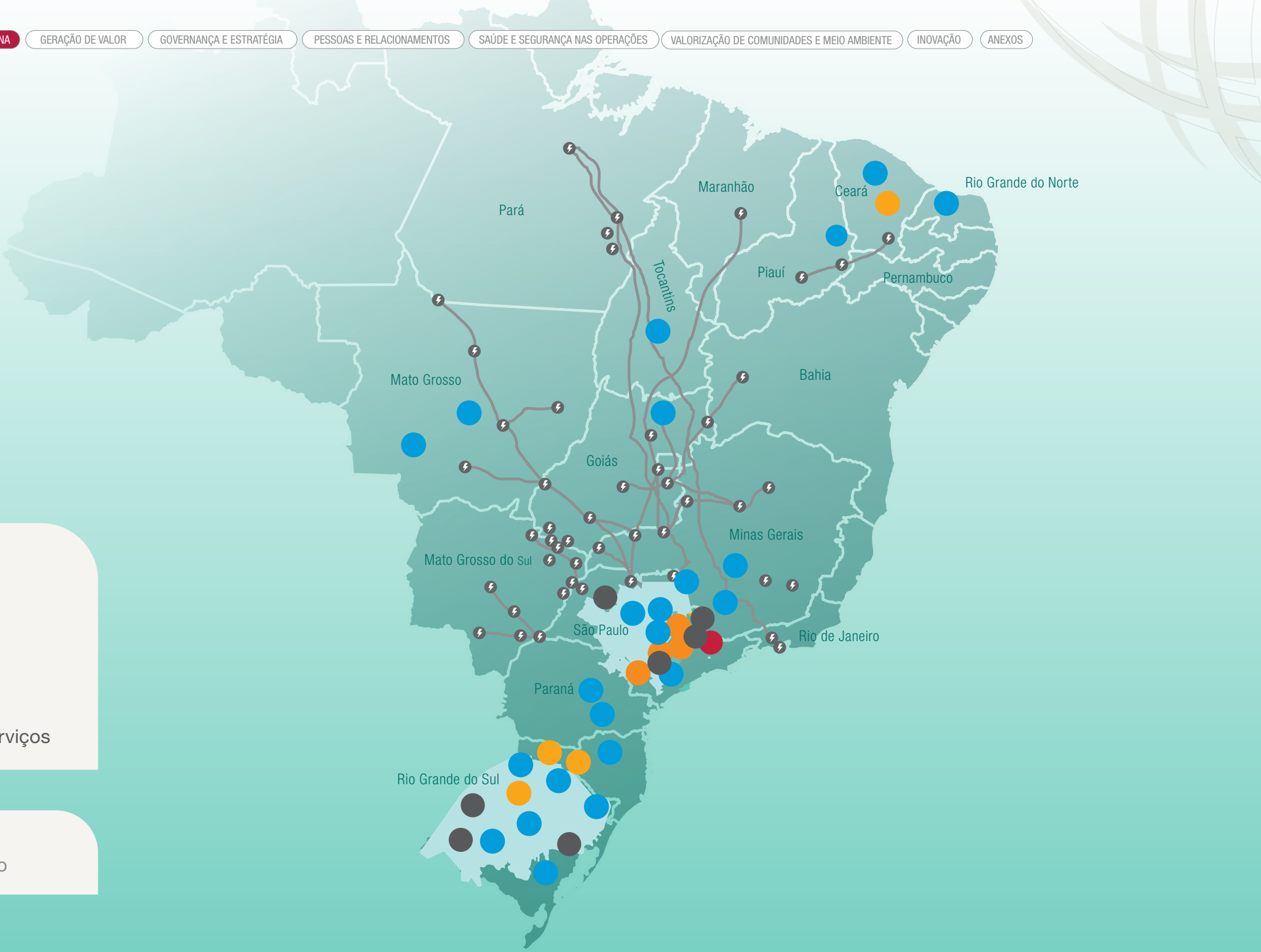
Presença no Brasil

CPFL

- Geração
- Transmissão
- Distribuição
- Instituto CPFL
- Comercialização e Serviços

SGBH

Linhas de Transmissão



3

Geração de Valor



Valor Gerado em 2024

CPFL



Intelectual



Natural



Humano



Manufaturado



Social e de relacionamento



Financeiro

- Relacionamento com comunidades, clientes, fornecedores, investidores e outras partes interessadas;
- Infraestrutura de geração, transmissão e distribuição de energia;
- Eletrificação de veículos da frota;
- Nosso Jeito de Ser;
- +16 mil colaboradores próprios;
- CPFL +Diversa;
- Universidade CPFL;
- Programa Corporativo de Ideias (INLAB);
- Trilha de Inovação;
- CPFL Inova (inovação aberta);
- Hub de inovação;
- 10,7 milhões de clientes atendidos pelas distribuidoras;
- 752 mil pessoas beneficiadas pelo Instituto CPFL;
- 27 hospitais atendidos pelo Instituto CPFL por meio da frente CPFL nos Hospitais;
- 144 ações de voluntariado;
- Participação em movimentos e iniciativas empresariais;
- Novo compromisso sobre Resiliência Climática;

ENTRADAS

- Gestão de ecoeficiência (energia, água e resíduos);
- Potencialização do impacto positivo na biodiversidade;
- Atuação sob a perspectiva da circularidade;
- +2.000 ideias inscritas no INLAB;
- 26 ideias do INLAB em implementação ou implementadas;
- +85 mil investidos em projetos P&D
- Crescimento sólido ao longo dos anos
- Melhor *rating* e maior acesso ao mercado de crédito;
- 24,13% de mulheres em posições de liderança;
- 18,47% de pessoas negras em posições de liderança;
- 1,6% de líderes PCDs;
- 39,56% de representantes de grupos minorizados em posições de liderança;
- 34,79% de pessoas autodeclaradas pretas e pardas;
- 21,12% de mulheres no quadro geral;
- 711 colaboradores e colaboradoras são pessoas com deficiência;
- 5 grupos de afinidade no Programa CPFL + Diversa;
- +6.800 horas em treinamentos de diversidade.

Plano ESG 2030 nosso jeito de ser

RESULTADOS
E EFICIÊNCIA
OPERACIONAL

SEGURANÇA

FOCO NO
CLIENTE

REGULAÇÃO

DIGITALIZAÇÃO

INOVAÇÃO
E NOVOS
NEGÓCIOS

SAÍDAS

Fornecemos
soluções
completas
em energia
(distribuição,
geração,
transmissão,
serviços e
comercialização)
em todas as
regiões do país.



IMPACTOS

- 1,6 milhões de medidores inteligentes (B Smart);
- 675 km de corredor verde eletrificado até 2025;
- 5,9 milhões de investimento (CAPEX);
- Atuação nos segmentos de geração, transmissão, distribuição, soluções e serviços;
- R\$ 42,6 milhões em receita operacional líquida;
- R\$ 5,8 milhões de lucro líquido;
- R\$ 13,1 milhões de EBITDA;
- 2,07x de alavancagem (dívida líquida/EBITDA);
- 29 mil mudas plantadas pelo programa Arborização + Segura em 2024;
- + de 5.500 postes triturados e 2.390 m³ de brita 2 produzidos em nossa reformadora;
- Gestão eficaz das emissões de gases de efeito estufa, refletida pela permanência da CPFL no índice ICO2 da B3, Selo Ouro no Programa Brasileiro GHG Protocol e A- no CDP (Carbon Disclosure Project);
- Em função de nossos avanços na frente ESG ocupamos o primeiro lugar no ISE 2023/2024 no segmento de *utilities* e segundo no ranking geral.

PLANO
ESG
2030

SGBH

INSUMOS

CAPITAL MANUFATURADO

- Infraestrutura das linhas de transmissão, subestações e centros operacionais;
- Projetos de expansão e construção de infraestrutura;
- Tecnologias para otimização das operações.

CAPITAL NATURAL

- Uso de recursos naturais renováveis e não-renováveis;
- Mudança no uso do solo;
- Impacto na biodiversidade.

CAPITAL FINANCEIRO

- Receitas e financiamentos;
- Acionistas de participação direta e fundo de investimentos.

CAPITAL SOCIAL E DE RELACIONAMENTO

- Relacionamento com comunidades;
- Relacionamento com poder público e agências regulatórias de energia.

CAPITAL HUMANO

- Colaboradores próprios e terceiros;
- Fornecedores;
- Parceiros.

CAPITAL INTELECTUAL

- Conhecimento técnico e gerencial da equipe;
- Intercâmbio de conhecimento com a matriz na China.



VALOR GERADO PELA SGBH



CAPITAL FINANCEIRO

- R\$ 4,65 bilhões de receita líquida;
- R\$ 3,64 bilhões em valor adicionado distribuído;
- Investimentos em colaboradores, infraestrutura e inovação;
- Remuneração de capital de terceiros.



CAPITAL INTELECTUAL

- Criação da área de Tecnologia, Inovação e Informação;
- Lideramos a criação da Electric Innovation and Sharing Alliance (EISA);
- R\$ 10,5 milhões investidos em 9 projetos de P&D e inovação;
- Universidade corporativa State Academy;
- Treinamentos periódicos;
- Contribuição com avanços tecnológicos e soluções inovadoras para o setor de transmissão.



CAPITAL SOCIAL E DE RELACIONAMENTO

- Signatários do Pacto Global da ONU;
- Reformulação da estrutura de governança;
- 50 anos de relação Brasil–China;
- Orquestra Maré do Amanhã na China;
- Campanha IIA MAY;
- ISO 31000 para gestão de riscos;
- +600 fornecedores diretos;
- Parcerias em pesquisa e desenvolvimento;
- Canal aberto de relacionamento para prevenção de acidentes;
- R\$ 4,3 milhões em 8 projetos de investimento social;
- Contribuição ao desenvolvimento das comunidades.



CAPITAL MANUFATURADO

- 25 concessionárias de transmissão de energia em 14 estados no Brasil;
- Mais de 16.300 km de linhas de transmissão e 64 subestações;
- 1.600 km a serem construídos para o novo empreendimento GATE – concessão de 30 anos;
- Bom desempenho operacional, com disponibilidade média acima de 99,7% e índice de falhas abaixo de 0,3;
- 10 anos do Centro de Operações do Sistema, que ganhou uma nova sala;
- Desenvolvimento de 11 projetos de expansão, 3 já entraram em operação;
- Aquisição de 2 cães-robôs, melhorando a segurança e a eficiência na rotina de operações.



CAPITAL HUMANO

- 956 colaboradores orientados ao mesmo objetivo;
- Engajamento no conceito One State Grid;
- Criação do grupo de diversidade;
- Premiações de reconhecimento dos nossos profissionais;
- Capacitação e desenvolvimento de colaboradores;
- Dedicação à segurança e bem-estar de colaboradores e comunidades locais;
- Zero fatalidades ou acidentes graves, taxa de frequência de acidentes (1,22) e taxa de gravidade de acidentes (5,7).



CAPITAL NATURAL

- Selo Ouro do GHG Protocol por 3 anos consecutivos;
- Utilização do Portal LAST, que agiliza e traz mais transparência para os processos de licenciamento ambiental;
- Campanha de Eficiência Energética;
- Campanha Etanol, atingindo a média de 84% dos abastecimentos;
- Aquisição de 11 carros elétricos;
- 90.067 tCO₂e de emissões Escopos 1 e 2;
- 242,6 mil GJ de energia consumida, dentro e fora da organização;
- 100,48 t de resíduos perigosos e 337,62 t de resíduos não-perigosos;
- Diagnóstico de uso da água.

Destques do Ano

CPFL



5,98 DEC¹
3,47 FEC¹

¹ Dados consolidados



518.115 horas de
treinamento pela
Universidade CPFL



Lançamento do
“Guardião no Zap”



Novo Centro
de Operação e
Monitoramento
em Campinas (SP)
integrando operações,
monitoramento de
ativos e gestão de
barragens



Parceria em
Projeto-Piloto
para produção de
Hidrogênio Verde no
Rio Grande do Norte



Lançamento do
Programa Carreira 5.0
para colaboradores
com 50 anos ou mais



Novo compromisso
do Plano ESG 2030
sobre Resiliência
Climática (totalizando
24 compromissos)



Convocação do
comitê de crise para
coordenar as ações
de recuperação e
apoio à população do
Rio Grande do Sul



R\$ 33 milhões
investidos em
projetos sociais por
meio do Instituto
CPFL



752 mil pessoas
beneficiadas por meio
dos projetos apoiados
pelo Instituto CPFL



64,7% dos gastos
direcionados para
fornecedores com
práticas avançadas
em sustentabilidade



Segunda fase de
implementação
do Projeto Hydro
4.0 (segurança de
barragens)



27 hospitais
atendidos pelo
Instituto CPFL por
meio da frente CPFL
nos Hospitais



30 famílias indígenas
beneficiadas pelo
Projeto Quintais
Mendonça, em João
Câmara (RN)



Posições de liderança:

- 18,47% de pessoas negras
- 24,13% de mulheres
- 39,56% de representantes de grupos minorizados

SGBH



GATE

- Contrato de concessão assinado
- Estudo de Impacto Ambiental (EIA)
- Audiências públicas realizadas



Mudanças climáticas

- Aquisição dos primeiros carros elétricos
- Priorização do uso de biocombustíveis
- Aquisição de I-RECs



Casa Pacheco Leão

restauração do espaço e inauguração da exposição “A Rota do Chá”



Aliança para Inovação

e Compartilhamento Tecnológico no Setor Elétrico (EISA)



Radar Estratégico

com 8 áreas de foco e desenvolvimento



Zero fatalidades ou acidentes graves



R\$ 4,65 bilhões de receita operacional líquida



Conselho de Administração e Conselho Fiscal estabelecidos



10 anos do Centro de Operação do Sistema (COS)



50 anos de relação Brasil-China

Brasil e China: 50 anos

Em 2024, foram celebrados os 50 anos das relações diplomáticas entre Brasil e China, evidenciando a solidez dos laços entre os dois países, tanto no âmbito cultural quanto no econômico.

CPFL

Desde 2020, o Programa de Inclusão de Cultura Corporativa (CCIP) impulsiona o desenvolvimento de lideranças e apoia estratégias, metas e objetivos de longo prazo da CPFL, tendo o objetivo de integrar o Nosso Jeito de Ser à cultura da State Grid. Ao longo desse período, foram realizadas 372 iniciativas dentro do programa, que foi concluído em 2024.

O Intercâmbio Brasil-China reforçou os laços entre as duas nações por meio de atividades culturais, como concertos, exibições de cinema, palestras e exposições de arte, celebrando as tradições de ambos os países.

Instituto CPFL

O Instituto CPFL, com o apoio da State Grid, promoveu diversas iniciativas culturais em 2024, destacando a exposição “Cinco Mil Anos de Arte Chinesa: Coleção Cerqueira Leite” em Campinas (SP) e a série de eventos “China e Brasil: Unidos como uma Família”. Entre as ações, foram lançados livros infantis bilíngues, distribuídos em escolas públicas, e realizados festivais culturais, como o Festival da Primavera e o Festival da Lua, com apresentações, oficinas e gastronomia chinesa. Os espetáculos artísticos, incluindo sete apresentações de dança e música em Brasília (DF), São Paulo (SP) e Campinas (SP), atraíram mais de quatro mil espectadores, promovendo a imersão na cultura chinesa.



SGBH

A celebração dos 50 anos da relação Brasil–China estimulou o intercâmbio cultural e a criação de conexões pessoais, criando o ambiente necessário para impulsionar projetos transformadores.

O principal evento ocorreu na Casa de Cultura Laura Alvim, no Rio de Janeiro (RJ), com abertura do Chairman Sun Tao e participação de Luiz Augusto Castro Neves, presidente do Conselho Empresarial Brasil–China (CEBC) e ex-embaixador do Brasil em Pequim. O espírito #OneStateGrid foi destacado pela canção “A Energia da Amizade”, composta pelos colaboradores Francisco Renato Ribeiro e Felipe Oliveira. Uma exposição de quadros e porcelanas da coleção exclusiva da SGBH proporcionou um mergulho na cultura chinesa.

A celebração incluiu apresentações da Orquestra Maré do Amanhã, apoiada pela Companhia, da tradicional dança chinesa de Ding Qian e uma performance de pipa por Wang Jie. Durante o ano, foram promovidas ações para estimular a integração cultural e técnica entre os colaboradores brasileiros e chineses, incluindo uma campanha nas redes sociais com a hashtag #ConexãoBrasilChina, que destacou curiosidades sobre a relação entre os dois países.

No Ano Novo Chinês, a Companhia realizou uma celebração especial em sua sede, com atividades como workshops de ideogramas, explicações sobre o calendário lunar e degustação de pratos típicos chineses. A iniciativa reforçou a troca cultural e fortaleceu o relacionamento entre os colaboradores.



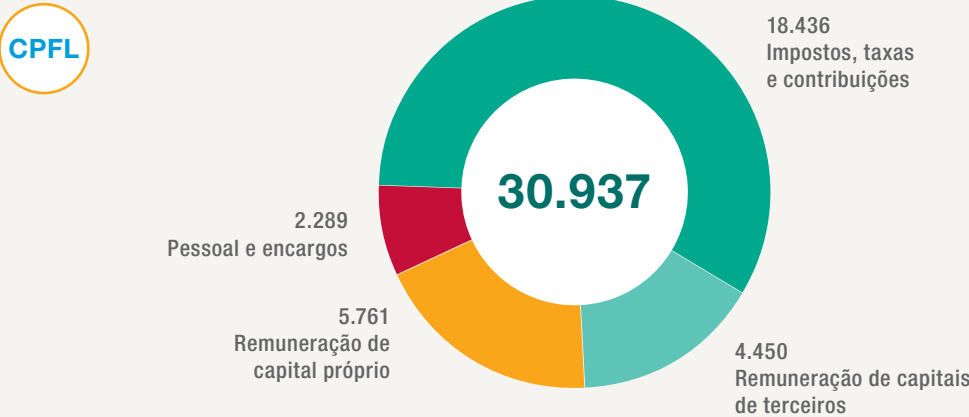
ORQUESTRA MARÉ DO AMANHÃ NA CHINA

Como parte dos eventos de comemoração aos 50 anos da relação Brasil–China, a Orquestra Maré do Amanhã realizou uma turnê inédita na China, representada por 17 músicos. O grupo se apresentou na Grande Muralha e foi convidado a tocar na Biblioteca Nacional Chinesa, com a participação de artistas chineses, levando a cultura brasileira a um público internacional. Além da audiência de perfil artístico, a orquestra também se apresentou para autoridades políticas, incluindo a embaixada brasileira no país.



Desempenho Financeiro

VALOR ADICIONADO DISTRIBUÍDO EM 2024 (R\$ MILHÕES)



RESULTADO CPFL ENERGIA

Receita operacional líquida

R\$ 42,63 BI (+7,3%)

EBITDA

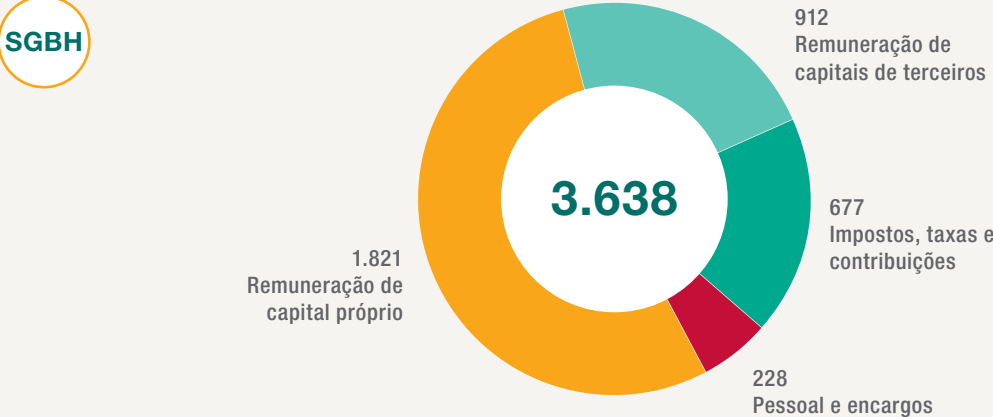
R\$ 13,13 BI (+2,4%)

Lucro líquido

R\$ 5,76 BI (+4,1%)

(Variação em relação a 2023)

VALOR ADICIONADO DISTRIBUÍDO EM 2024 (R\$ MILHÕES)



RESULTADO SGBH

Receita operacional líquida

R\$ 4,65 BI (+15,4%)

EBITDA

R\$ 3,00 BI (+5,6%)

Lucro líquido

R\$ 2,58 BI (+20,0%)

(Variação em relação a 2023)

Governança e Estratégia



Governança Corporativa

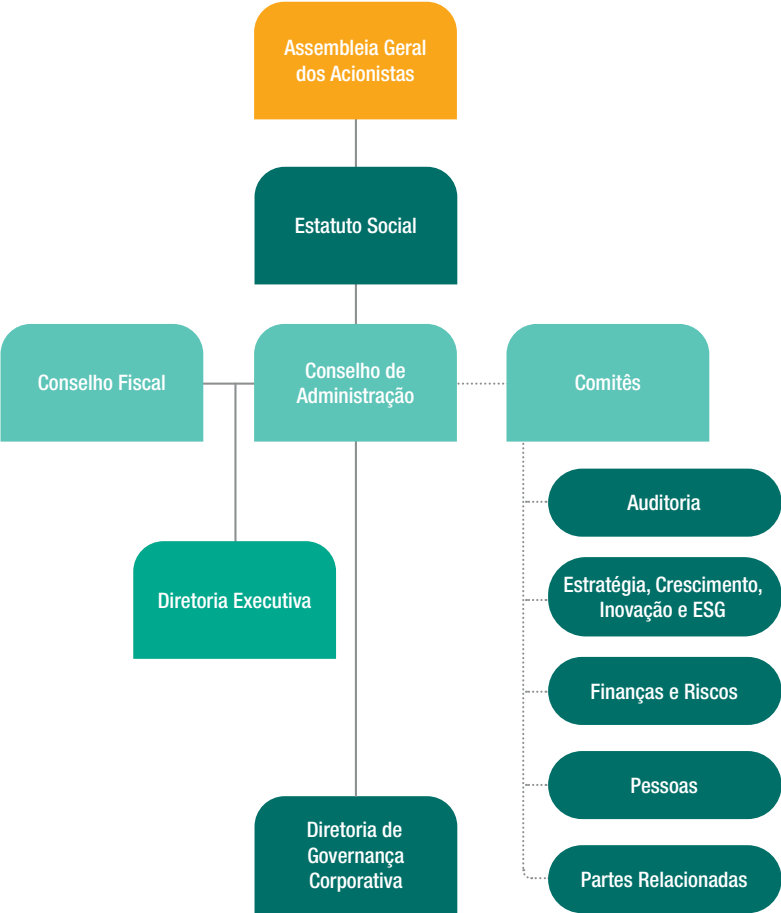
CPFL

Com um modelo de governança fundamentado nos princípios de integridade, transparência, equidade, responsabilização e sustentabilidade, são adotadas as melhores práticas de mercado, e a CPFL Energia está listada no Novo Mercado da B3, que representa o mais alto padrão de governança corporativa.

Em 2024, foram celebrados os cinco anos do Re-IPO do Grupo CPFL, uma decisão estratégica em que a State Grid Brazil Power Participações S.A. (SGBP), controlada pela State Grid Corporation of China (SGCC), manteve as ações da CPFL negociadas na Bolsa após assumir o controle acionário.

A SGBP detém 83,71% do capital social da CPFL Energia, enquanto os 16,29% restantes são negociados na B3, representando o *free float*. Essa estrutura de capital, formada exclusivamente por ações ordinárias, assegura tratamento igualitário para os acionistas controladores e minoritários.

A estrutura de Governança Corporativa da CPFL Energia é composta pela Assembleia Geral, pelo Conselho de Administração com seus Comitês e Comissões, pela Diretoria Executiva, pelo Conselho Fiscal e pela Diretoria de Governança Corporativa.



Saiba mais sobre a governança da CPFL em:

<https://ri.cpfl.com.br/show.aspx?idCanal=IKL4oaUBI9uPifeGTkCljQ==&linguagem=pt>

SGBH

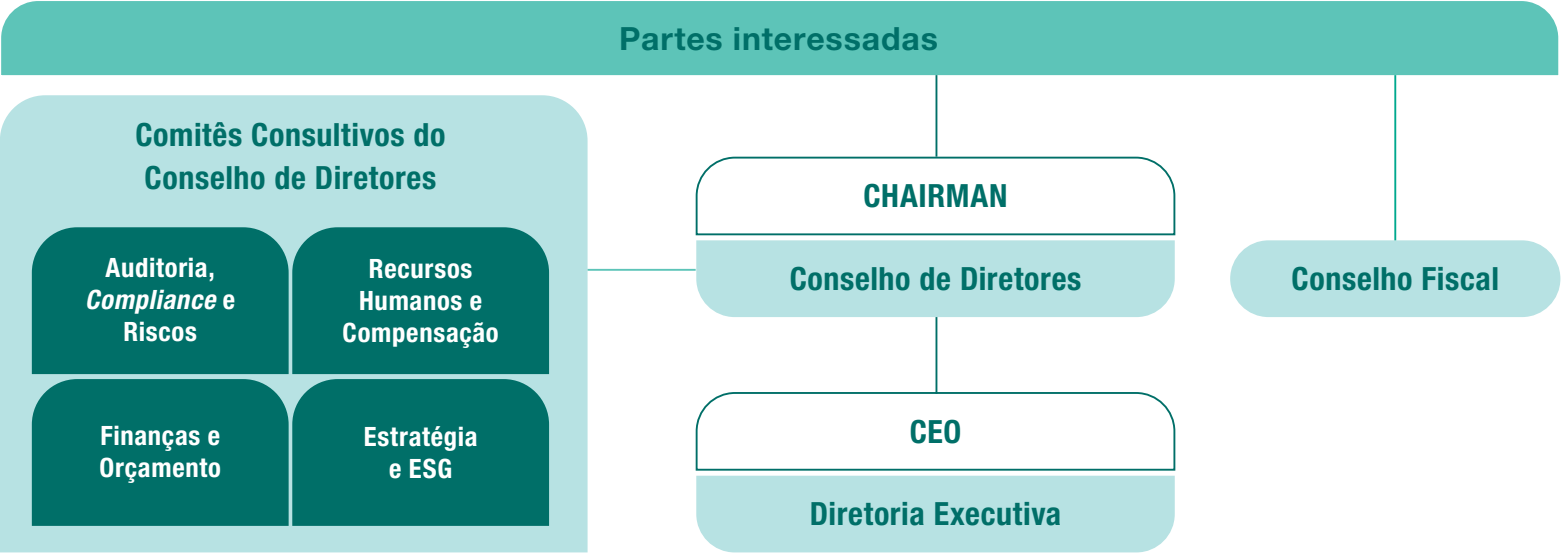
Nos últimos anos, foram implementadas melhorias contínuas e evoluções com a adoção das melhores práticas de governança aprovadas e publicadas por instituições representativas, como o IBGC – Instituto Brasileiro de Governança Corporativa. A nova estrutura vem sendo integrada gradualmente aos processos da Companhia, visando a avanços futuros ainda mais significativos. Em abril de 2024, foram criados o Conselho de Diretores e o Conselho Fiscal, alterando a estrutura de governança, que passou a ser composta por:

- **Conselho de Diretores ou Board of Directors (BoD):** Instância mais elevada de decisão na Companhia;
- **Diretoria Executiva:** Órgão responsável pela condução dos negócios diários e pela execução das estratégias definidas pelos acionistas e pelo Conselho de Diretores;
- **Conselho Fiscal (CF):** Órgão responsável por fiscalizar a gestão da Companhia.

O Conselho de Diretores, a Diretoria Executiva e o Conselho Fiscal são formados por executivos com reconhecida experiência no setor elétrico.



Saiba mais sobre a governança da SGBH em:
https://stategrid.com.br/pt_br/estrutura-organizacional



SISTEMA ATLAS


O Sistema Atlas foi implementado para aprimorar os processos de governança e apoiar a tomada de decisões estratégicas da SGBH. A ferramenta permite organizar reuniões de forma mais eficiente e monitorar a execução das resoluções da Diretoria Executiva, garantindo maior eficácia nas ações. A partir de 2025, o Atlas será integrado aos softwares de rotina, ampliando suas funcionalidades e oferecendo mais recursos aos usuários.

Diretrizes e Compromissos

CPFL






A CPFL estruturou um modelo estratégico que visa otimizar os negócios e impulsionar o crescimento, respondendo às tendências e transformações do setor elétrico. A estratégia da Companhia tem como base valores fundamentais — segurança, foco no cliente, inovação, regulação, digitalização e eficiência operacional — que orientam suas ações e entregas. O Plano Estratégico 2025-2029 define metas e objetivos para todas as áreas de negócios, alinhando-se à visão global da State Grid, e está integrado ao Plano ESG 2030, garantindo uma perspectiva de longo prazo para as ações de curto e médio prazos.

Em 2022, a CPFL aprovou e divulgou o Plano ESG 2030, estabelecendo compromissos públicos para orientar suas iniciativas com foco em impactos positivos nos negócios e na sociedade, alinhados à Agenda 2030 e aos ODS. Desde 2023, o plano vem sendo implementado e revisado anualmente, de forma alinhada ao Planejamento Estratégico e às melhores práticas do setor. Em 2024, foram incorporados novos compromissos, como o de Resiliência Climática, além da manutenção de temas estratégicos, como Segurança da Informação e Proteção de Dados, garantindo a resposta da Companhia às tendências globais e aos interesses dos *stakeholders*.



Saiba mais sobre o Plano ESG 2030 em:

<https://ri.cpfl.com.br/show.aspx?idCanal=cS9AbIVV05ESS9AGigZPFQ==&linguagem=pt>

 Driver de Sustentabilidade	Fornecemos energia sustentável, acessível e confiável em todos os momentos, tornando a vida das pessoas mais segura, saudável e próspera nas regiões onde operamos.	
 Tendências do Setor Elétrico	<ul style="list-style-type: none">Transição da matriz energética;Digitalização;Redes Inteligentes;Abertura de mercado;Foco no cliente.	
 Objetivos	Impulsionar a transição para uma forma mais sustentável, segura e inteligente de produzir e consumir energia, maximizando nossos impactos positivos na sociedade.	
 Pilares	SOLUÇÕES RENOVÁVEIS E INTELIGENTES Oferecendo soluções para um futuro carbono neutro	VALOR COMPARTILHADO COM A SOCIEDADE Criando valor compartilhado com nossas partes interessadas
	OPERAÇÕES SUSTENTÁVEIS Buscando a menor pegada ambiental possível	ATUAÇÃO SEGURA E CONFIÁVEL Promovendo a cultura de segurança e responsabilidade
 Compromissos	24 COMPROMISSOS PÚBLICOS	

SGBH

O Planejamento Estratégico (PE) da SGBH foi redesenhado em 2024 para alinhar as ações da Companhia aos seus objetivos de longo prazo, promovendo crescimento sustentável e evolução contínua. A definição de oito temas prioritários foi guiada pelo Radar Estratégico, que reflete uma abordagem estruturada e integrada. Essa mudança metodológica proporcionou uma visão clara das iniciativas com potencial para impactar positivamente todas as áreas da Companhia.

Para a concretização das ações de forma eficiente e o alcance das metas projetadas, o PE foi fundamentado em análise de mercado e de *benchmark*, planejamento financeiro e iniciativas específicas.

Entre os pilares do Radar Estratégico, destaca-se o ESG, integrado ao planejamento por determinação das lideranças, devido à sua relevância transversal. O tema permeia as decisões e investimentos da SGBH, englobando ações como a melhoria da estrutura de governança, gestão de riscos, *compliance*, auditoria e processos internos.

Em 2024, a SGBH avançou em iniciativas importantes delineadas no Planejamento Estratégico, incluindo liderança em tecnologia e inovação, gestão de ativos, eficiência operacional e desenvolvimento de talentos.





国家电网公司
STATE GRID
CORPORATION OF CHINA

5

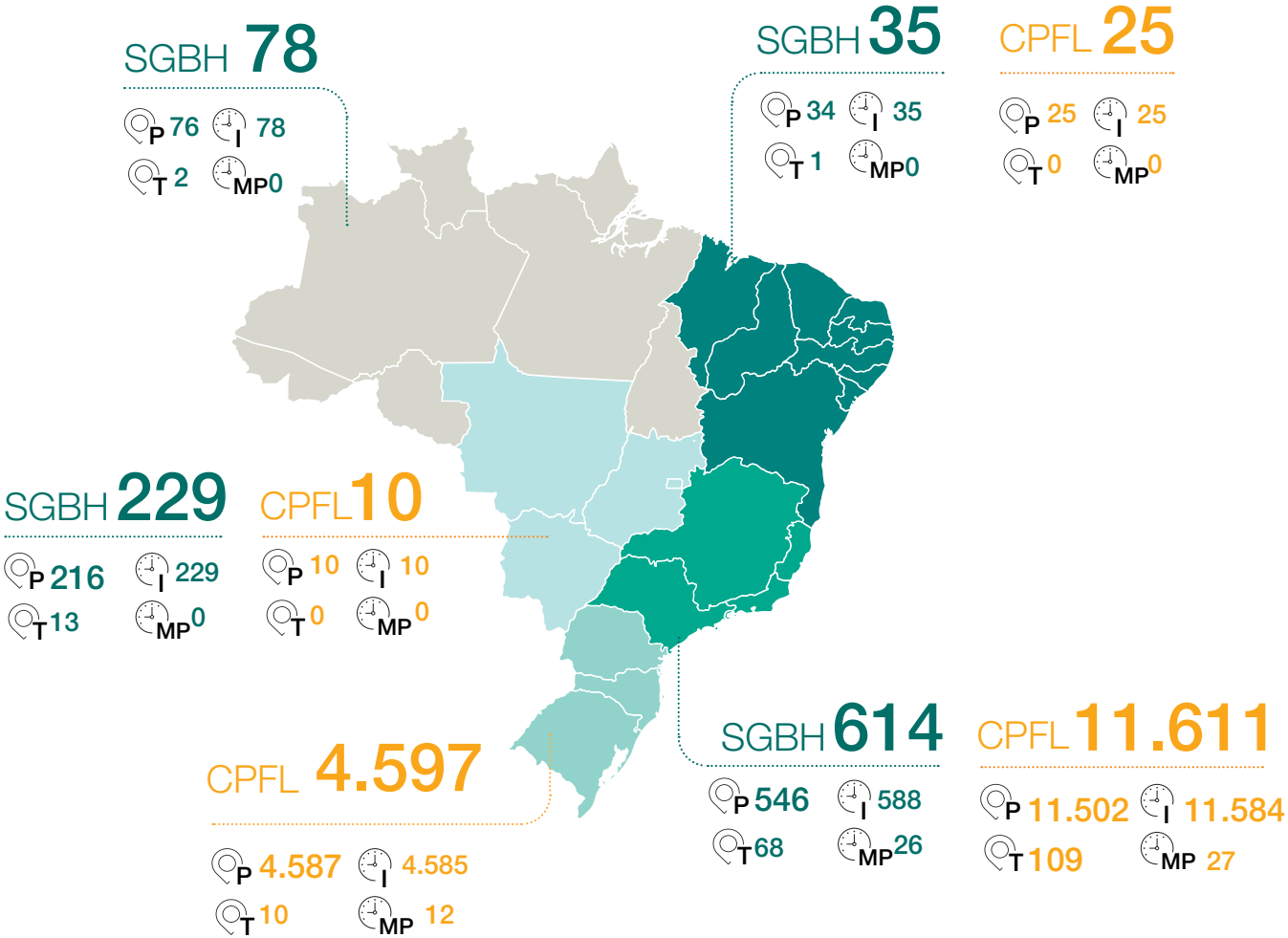
Pessoas e Relacionamentos



Nossos Colaboradores

Com colaboradores de diferentes origens e funções, superamos desafios na busca por excelência nas operações, contando com 17.199 profissionais nas Companhias do grupo SGCC.

Contrato de trabalho	Total	SGBH		CPFL	
		Mulheres	Homens	Mulheres	Homens
Permanente	16.996	150	722	3.394	12.730
Temporário	203	32	52	38	81
Tipo de emprego	Total	SGBH		CPFL	
		Mulheres	Homens	Mulheres	Homens
Integral	17.134	169	761	3.414	12.790
Meio Período/Parcial	65	13	13	18	21



Valorização e Capacitação

CPFL

Nas iniciativas de valorização e bem-estar dos profissionais, a CPFL oferece um pacote amplo de benefícios, incluindo assistência médica e odontológica, plano de previdência privada, auxílio refeição, auxílio-alimentação, vale-transporte, auxílio-creche, entre outros.

A **Universidade CPFL** promove a integração de conteúdos educacionais, treinamentos e trilhas de desenvolvimento para todos os níveis funcionais. Seu objetivo é democratizar o conhecimento e estimular uma cultura de aprendizagem contínua, oferecendo cursos e programas que contribuem tanto para o crescimento do negócio quanto para o desenvolvimento das pessoas colaboradoras.

Ao ingressar na Companhia, todas as pessoas passam por um processo de integração, que inclui a apresentação da Universidade CPFL e a Formação Corporativa Obrigatória, abordando temas essenciais como Ética, *Compliance*, Certificações e Segurança da Informação. Além disso, são oferecidos programas específicos para diferentes momentos da trajetória profissional, garantindo alinhamento com os valores e objetivos da CPFL Energia.

Oferecemos, em média, 37h de treinamento para colaboradores homens e 15h para colaboradoras mulheres, totalizando mais de 518 mil horas de capacitação no ano.

MARCA EMPREGADORA

A CPFL foi reconhecida pelo Top Employers Institute como Top Employer pelo sexto ano consecutivo. Esse reconhecimento internacional destaca a excelência das práticas de gestão de pessoas na Companhia e reforça o compromisso com a valorização dos colaboradores.



SGBH

Entre as principais iniciativas promovidas pela SGBH para valorização dos colaboradores estão:

- **Programa ReconheSer:** com projetos e ideias de colaboradores, são realizadas ações de reconhecimento e premiações anuais em diversas categorias;
- **Programa Ideal:** ações de bem-estar que promovem um ambiente de trabalho mais saudável e produtivo, aumentando a qualidade de vida dos colaboradores;
- **Programa de Apoio ao Empregado (PAE):** suporte de profissionais especializados oferecido gratuitamente a todos os colaboradores e dependentes nas seguintes áreas: psicológica, jurídica, financeira e social.

São oferecidos treinamentos e capacitações que preparam os colaboradores para enfrentar os principais desafios técnicos na manutenção das linhas de transmissão, além de incorporar inovações tecnológicas às nossas operações com segurança e eficiência.

Oferecemos treinamentos aos colaboradores de 52h para homens e 17h para mulheres, em média.

STATE ACADEMY



Universidade corporativa da SGBH, a State Academy é uma plataforma digital, voltada ao desenvolvimento contínuo dos colaboradores. Com tecnologia baseada em inteligência artificial, oferece conteúdos personalizados para aprimorar o conhecimento e apoiar o crescimento profissional.

Estão disponíveis mais de 90 cursos nas categorias:

- Regras, Políticas e Procedimentos;
- Autodesenvolvimento;
- Gestão e Liderança;
- Ferramental;
- SGBH e Setor Elétrico;
- *Compliance* e Controles Internos;
- Outros (ESG, negócios, dados etc.).



Diversidade e Inclusão

CPFL

O Programa CPFL +Diversa demonstra o compromisso da CPFL com um ambiente de trabalho diverso, inclusivo e equitativo. Ao longo de quatro anos, o programa evoluiu de ações de sensibilização para práticas estruturadas, com metas corporativas monitoradas mensalmente junto às lideranças, que foram engajadas junto a mais de 700 pessoas multiplicadoras, que apoiam a disseminação do tema.

O Programa é guiado por um Plano Tático Anual, que define ações e metas alinhadas ao planejamento estratégico, ao Plano ESG 2030 e ao Diagnóstico de Cultura Inclusiva. Também foram assumidos compromissos voluntários como o Movimento Mulher 360, o Fórum de Empresas e Direitos LGBTI+ e a Rede Empresarial de Inclusão Social.

24% dos cargos de liderança são ocupados por mulheres.

Destaques do ano:

- Programa Carreira 5.0 para colaboradores com 50+ anos;
- 20 rodas de conversa sobre combate ao assédio (470 participantes);
- Acessibilidade ampliada: vestiários para mulheres, banheiros inclusivos e Central de Libras;
- Foram realizadas mais de 6.800 horas/pessoa em diferentes iniciativas de sensibilização e treinamento em diversidade e inclusão.

A CPFL revisou suas metas no Plano ESG 2030, elevando para 40% a representatividade de grupos minorizados na liderança e incluindo pessoas negras e com deficiência. Em 2024, os grupos minoritários chegaram a 39,56% das posições de liderança e impactam a remuneração variável desse grupo.

Também em 2024, superamos as metas anuais relacionadas à representatividade de mulheres, pessoas negras e pessoas com deficiência no quadro geral. Como reconhecimento, a CPFL se destacou na Pesquisa Ethos/Época de Inclusão pelo segundo ano consecutivo e integrou o IDIVERSA, índice da B3 que valoriza empresas com práticas exemplares em diversidade.

SEMANA DA DIVERSIDADE

A CPFL realizou sua 3ª Semana da Diversidade, com 30 ações que impactaram mais de 4.360 colaboradores. Comparado ao ano anterior, o evento teve aumento de 20% na participação de palestras, com 97% de avaliação excelente.



SGBH

A diversidade cultural é um pilar fundamental da identidade da SGBH, refletindo tanto as raízes brasileiras quanto a influência da cultura chinesa em sua organização. Para avançar nos diferentes aspectos da temática de Diversidade e Inclusão (D&I), em 2024, a Companhia reforçou seu compromisso com o respeito às diferentes culturas, à promoção da diversidade de gênero e à manutenção de um ambiente acolhedor para todos.

A SGBH realizou um diagnóstico interno de diversidade, utilizando como base os dados de RH e os resultados da pesquisa Mulheres no Setor Elétrico, publicada pela Agência Nacional de Energia Elétrica (ANEEL) em 2023. Com esses insumos, foi possível compreender a posição atual e definir iniciativas e metas para avançar a estratégia de diversidade.

32% dos cargos de liderança são ocupados por mulheres.

Para tratar da importância da diversidade de gênero e inclusão no ambiente de trabalho, a Companhia criou um grupo de trabalho dedicado e realizou dois treinamentos de conscientização, um com foco em lideranças e outro envolvendo todos os colaboradores. A SGBH seguirá com as iniciativas de treinamento e conscientização nos próximos anos e, para 2025, estão previstas ações concretas para aumentar a participação feminina em cargos operacionais e de liderança, com atenção especial às áreas de engenharia e operações.



WOMEN ENTREPRENEUR FORUM

A diretora jurídica da SGBH, Denise Albuquerque, representou a Companhia no painel sobre inovação e tecnologia do Women Entrepreneur Forum – WE Forum, evento que reuniu lideranças e profissionais em Brasília (DF), em março de 2024.

Saúde e Segurança nas Operações



Segurança em Operação e Ativos

CPFL

Em 2024, as hidrelétricas da CPFL superaram as expectativas de geração de energia, desempenhando um papel essencial para a estabilidade do sistema elétrico nacional. Para garantir esse fornecimento confiável, foram feitos investimentos nas estruturas de barragens para ampliar a capacidade de defluência e enfrentar eventos climáticos futuros.

A CPFL reforçou seu compromisso com a conformidade regulatória, adotando rigorosamente as diretrizes da Política Nacional de Segurança de Barragens e as normas da Agência Nacional de Energia Elétrica (ANEEL). Foram elaborados o Plano de Segurança de Barragens (PSB) e o Plano de Ação de Emergência (PAE), sempre que demandado pela legislação. Os PAEs trazem informações sobre a identificação e análise de situações de emergência, com procedimentos de notificação e estratégias de divulgação e alerta para comunidades próximas que possam ser impactadas. Em 2024, foram realizados 17 simulados, para garantir que as pessoas estejam preparadas para agir em situações de emergência.

Em parceria com a NTT DATA, foi implementada uma inovadora plataforma digital pioneira no mercado de segurança de barragens: **Hydro 4.0**. A ferramenta utiliza Inteligência Artificial (IA), *big data*, *machine learning* e *analytics* para acompanhar as condições das barragens com precisão em intervalos de 15 minutos. O Hydro 4.0 opera em sinergia com o novo Centro de Operação e Monitoramento, promovendo uma visão unificada e em tempo real dos ativos, riscos e eventos.

O Centro de Gestão de Barragens foi inaugurado e opera de forma integrada à Hydro 4.0, plataforma digital pioneira em segurança de barragens.

GUARDIÃO DA VIDA

O Programa Guardião da Vida promove uma cultura de segurança integrada, envolvendo profissionais, clientes e comunidades das áreas de concessão, por meio de campanhas educativas e canais de comunicação que alertam sobre os riscos da interação com a rede elétrica. As iniciativas visam conscientizar sobre as principais causas de acidentes, como empinar pipas e realizar obras próximas a cabos energizados, utilizando serviços de geolocalização para envio de notificações em tempo real.

Em 2024, foi lançado o “Guardião no Zap”, um canal de orientações via WhatsApp com um *chatbot* dedicado a fornecer informações e esclarecer dúvidas em tempo real. Essa ferramenta facilita o acesso ao conhecimento sobre segurança e reforça a ideia de que todos podem agir como guardiões da vida, contribuindo para a prevenção de acidentes durante as interações com a rede elétrica.



Saiba mais sobre o Programa Guardião da Vida em:
<https://guardiaodavida.com.br/>

A CPFL promove continuamente uma cultura de segurança, cuidado com as pessoas e responsabilidade, visando reduzir a frequência e a gravidade dos acidentes entre colaboradores e na população. Guiada pela **Política de Saúde e Segurança do Trabalho**, a Companhia estabelece diretrizes claras para cumprir seu compromisso com a segurança, como: proporcionar um ambiente de trabalho saudável; cumprir a legislação aplicável; eliminar ou reduzir riscos à saúde e à segurança; promover um ambiente participativo para a implementação e avaliação do desempenho em saúde e segurança; e garantir a melhoria contínua dos processos.

O Sistema de Gestão de Saúde e Segurança (SGSS), certificado pela norma ISO 45001, abrange todas as operações da Companhia, aplicando-se a 100% dos colaboradores próprios e terceirizados. Por meio de levantamentos e avaliações de riscos, são identificadas medidas preventivas e elaborados os planos de ação, assegurando a rastreabilidade e a melhoria contínua dos processos.

A CPFL possui um **Comitê de Segurança**, que monitora e avalia riscos das operações, e uma **Comissão de Segurança Operacional**, que acompanha as principais ações desenvolvidas no tema, ambos com reuniões periódicas. O apoio dos **Serviços Especializados em Segurança e Medicina do Trabalho (SESMT)** é fundamental, atuando na prevenção de acidentes, investigação de causas-raiz e adequação de colaboradores a ambientes de trabalho seguros.

Para centralizar os principais processos e otimizar a gestão de SST, a CPFL dispõe do **Sistema Primeiro as Pessoas**. Já o **Portal Multi**, é utilizado para disseminar boas práticas e reforçar o compromisso com a transparência.

Nos últimos três anos, a CPFL alcançou resultados positivos em Saúde e Segurança do Trabalho, sem registrar acidentes fatais com colaboradores próprios.

Redução de 87% na taxa de gravidade de acidentes e de 13% na taxa de frequência de acidentes com colaboradores próprios.



SEMANA INTERNA DE PREVENÇÃO A ACIDENTES DE TRABALHO (SIPAT)

A SIPAT 2024 do Grupo CPFL promoveu ações em diversas unidades, reforçando o compromisso com a saúde, segurança e bem-estar dos colaboradores. O evento registrou mais de 39 mil participações, com palestras e iniciativas voltadas à promoção de ambientes de trabalho mais saudáveis e seguros.

PROJETO VIDA 100%

O Programa Vida 100% é uma iniciativa colaborativa que fortalece a cultura de segurança por meio do engajamento de líderes e equipes. Originalmente implementado nas distribuidoras, foi ampliado em 2024 para todas as empresas do Grupo CPFL, incluindo áreas administrativas. Por meio de discussões proativas entre colaboradores, representantes da CIPA, equipes de Saúde e Segurança do Trabalho, gestores e executivos, o programa gera planos de ação para zerar acidentes, melhorar processos e integrar áreas, com acompanhamento contínuo das iniciativas.

SGBH

A segurança é um valor inegociável para a SGBH, que conta com todos os colaboradores para garanti-la nas operações. A responsabilidade compartilhada, em que cada indivíduo zela por si e pelos demais, é um dos pilares da cultura de segurança da Companhia. Para fortalecer essa mentalidade, a SGBH possui uma equipe dedicada à implementação do programa de segurança e um Comitê que avalia periodicamente o desempenho. O sistema de gestão assegura eficiência por meio de políticas bem definidas, treinamentos regulares e ferramentas preventivas, auditadas constantemente.

Nenhuma fatalidade ou acidente grave, sendo a taxa de acidentes com comunicação obrigatória de 1,22 e a taxa de gravidade de lesões de 5,7.

Ao longo do ano são promovidas campanhas para fortalecimento da cultura de saúde e segurança, incluindo palestras na SIPAT, diversas atividades para reflexão e conscientização durante o mês da Segurança, alinhamentos em workshops com profissionais da área e ações de bem-estar na Semana da Saúde. A Companhia também atualiza continuamente seus protocolos, incorporando inovações tecnológicas e melhores práticas do setor. O foco está não apenas no cumprimento de normas, mas em transformar a prevenção em um hábito natural no dia a dia.

Caso ocorram incidentes, a SGBH segue um protocolo rigoroso: análise das causas, avaliação de riscos e implementação de correções. Esses casos são convertidos em aprendizados, integrados a treinamentos e procedimentos para evitar recorrências.



APLICATIVO DE GESTÃO DAS ATIVIDADES DIÁRIAS

A SGBH utiliza um sistema de gestão de saúde e segurança no trabalho acessível pelo celular, permitindo o monitoramento remoto e em tempo real das atividades. A ferramenta inclui um checklist de riscos pré-mapeados por atividade, auxiliando as equipes na conferência diária antes da execução das tarefas. Com um dashboard integrado, o sistema identifica os principais riscos operacionais, sua classificação (baixo, médio ou alto) e tendências com base no histórico das atividades. Ao fornecer dados padronizados e atualizados, a solução contribui para maior agilidade e precisão nas operações.

DASHBOARD DE ALERTA DOS FOCOS DE INCÊNDIO

A prevenção e o combate a incêndios são as principais medidas de mitigação de riscos operacionais da SGBH. Para monitorar sua ocorrência e evitar seus efeitos sobre as comunidades, os ecossistemas e a infraestrutura de linhas de transmissão, foi desenvolvido um *dashboard* integrado a uma plataforma GIS (Sistema de Informação Geográfica). Ao identificar a ocorrência de um incêndio nas proximidades da infraestrutura, o sistema emite alertas automáticos aos responsáveis e mobiliza as equipes para um atendimento imediato da emergência, para garantir a continuidade operacional.

Mantido por equipe qualificada e integrada, o Sistema de Gestão de Saúde e Segurança Ocupacional promove um ambiente seguro e saudável por meio do monitoramento contínuo, da tomada de decisões baseadas em dados e do alinhamento em todos os níveis. Para incentivar a participação dos colaboradores, são adotados mecanismos de comunicação proativa e reativa, apoio de gestores, garantia de anonimato e medidas rigorosas contra retaliação.

A equipe de Saúde e Segurança do Trabalho (SST) monitora todas as ocorrências, realiza auditorias e implementa melhorias contínuas no sistema de gestão. A Companhia também dispõe de um sistema digital que integra atividades como checklists, registro de incidentes, auditorias, inspeções e monitoramento de programas. O sistema oferece acesso rápido às informações e utiliza *business intelligence* (BI) para identificar tendências, ações preventivas e corretivas com agilidade. Como resultado, em 2024, a taxa de acidentes com comunicação obrigatória foi de 1,22 para colaboradores próprios.

PROGRAMA DE SEGURANÇA COMPORTAMENTAL (PSC)

O PSC estimula a reflexão e autonomia dos colaboradores por meio dos conceitos “FOUR NO HARM” e “3P’s: Vida em Primeiro, Pessoas em Primeiro, Segurança em Primeiro”. Com base nesses princípios, os colaboradores registram e indicam a origem de comportamentos seguros e inseguros. Isso fomenta uma cultura de autorreflexão e diálogo na busca pela melhoria contínua em atividades de rotina da operação. A análise dessas observações resulta em planos de ação, treinamentos técnico-comportamentais e programas de sensibilização organizacional.

CONDUTA RESPONSÁVEL DE MOTORISTAS

Desde 2021, o sistema de telemetria monitora a frota própria e terceirizada em tempo real, rastreando velocidade, aceleração, frenagem e curvas inadequadas. Ele gera alertas para condutas fora do padrão e permite feedbacks imediatos aos motoristas, promovendo uma direção mais segura.

O sistema identifica tendências de comportamento e locais críticos, contribuindo para a definição de metas individuais, como limites de velocidade, e o aprimoramento de treinamentos de direção defensiva. O acompanhamento contínuo e os feedbacks aos motoristas têm sido essenciais para reduzir riscos e promover uma cultura de segurança.

SEMANA INTERNA DE PREVENÇÃO DE ACIDENTES DE TRABALHO (SIPAT)

A Semana Interna de Prevenção de Acidentes de Trabalho (SIPAT) de 2024 foi uma oportunidade para reforçar o compromisso da Companhia com a segurança e o bem-estar de seus colaboradores. A programação contou com palestras, atividades de integração, check-ups médicos e um momento especial de relaxamento com sessões de shiatsu. A SIPAT é um evento anual de grande relevância para a SGBH, pois fortalece a cultura de segurança, essencial nas rotinas de operação e manutenção, e reforça o papel de cada colaborador na construção de um ambiente de trabalho seguro.

Sob a liderança do Vice-Presidente Jorge Bauer, a equipe de Operação e Manutenção se reuniu na sede da State Grid, vestindo as cores da SIPAT, para simbolizar e renovar o compromisso com a segurança em todas as atividades da empresa.



Saúde e Bem-Estar

CPFL

A CPFL prioriza o cuidado com seus colaboradores, oferecendo um pacote abrangente de benefícios acessível a todos os colaboradores sob regime CLT. Entre os principais benefícios estão assistência médica e odontológica, previdência privada, auxílios como refeição, alimentação, transporte e creche, além de seguro de vida, programas de fim de ano e vale-natal. Para promoção da saúde física, é oferecida ginástica laboral e o Wellhub, acesso à rede de academias e atividades esportivas.

Para fortalecer o equilíbrio entre vida pessoal e profissional, a Companhia desenvolveu Programas de Qualidade de Vida, como o **Fale Comigo**, que proporciona apoio psicossocial gratuito com assessoria nas áreas: psicológica, jurídica, financeira e social. Toda a gestão de benefícios e programas é facilitada pelo aplicativo Flowing, que centraliza informações e permite inscrições de forma prática.

Em linha com seu compromisso social, a CPFL aderiu em 2022 ao **Programa Empresa Cidadã**, ampliando a licença-maternidade para 180 dias e a licença-paternidade para 20 dias. O benefício se estende a todas as pessoas colaboradoras da Companhia, incluindo casais homoafetivos e pais adotivos. Já o **Programa Cuidar**, oferece suporte integral a gestantes e famílias adotantes, com acompanhamento de profissionais de diversas áreas, garantindo bem-estar e uma transição acolhedora para essa nova fase.



FINANCEIRO

- Vale-refeição e Alimentação;
- Vale-transporte;
- Seguro de vida;
- Previdência Privada;
- Auxílio-material escolar;
- Auxílio-creche/ babá;
- Bolsa de estudos;
- Programa de participação nos resultados;
- Vale-presente de Natal para os filhos(as);
- Vale-cesta de Natal;
- Programa de remuneração variável para gestores.



SAÚDE E BEM-ESTAR

- Wellhub;
 - Assistências médica e odontológica;
 - Einstein Conecta;
 - Telemedicina Unimed;
- Programa Cuidar para suporte à gestante;
 - Desafio Agita;
 - Programa Nutrir de alimentação saudável;
 - Convênio Sesi.



SOCIAL

- Empresa Cidadã.



MENTAL

- Área Social;
 - Área Psicológica;
 - Área Jurídica;
- Área Financeira;
 - Programa Fale Comigo.

DESAFIO AGITA

Em sua segunda edição, o Desafio Agita engajou 4.422 colaboradores da CPFL, que percorreram juntos um total de 276.354 km em 14 dias. Realizado de forma remota e flexível, o desafio estimula a atividade física e a promoção de hábitos saudáveis, como alimentação balanceada e exercícios regulares, reforçando o bem-estar coletivo.

AGITAÍ

Inspirado no sucesso do Desafio Agita, o “AgitaÍ” foi uma iniciativa individual de 21 dias que incentivou hábitos saudáveis por meio de três missões: cumprir metas diárias de quilometragem, completar a pesquisa do Perfil de Saúde 2024 e atualizar exames médicos periódicos. Os participantes ainda acompanharam videocasts sobre alimentação saudável e segurança alimentar.

MENTE EM FOCO

O Movimento Mente em Foco é uma iniciativa do Pacto Global da ONU e ressalta a importância da pauta sobre saúde mental, assim como as discussões sobre o tema para criar ambientes de trabalho mais saudáveis. Desde 2022, a CPFL trabalha para que o tema seja tratado de forma preventiva e humanizada.

SGBH

Em 2024, a SGBH promoveu a saúde preventiva e ampliou a divulgação de benefícios aos colaboradores. Foram realizadas ações de conscientização sobre saúde mental, saúde da mulher e do homem, prevenção ao suicídio e câncer de pele, além de atividades como shiatsu, auriculoterapia, reflexologia e aromaterapia. A Companhia expandiu sua rede de saúde credenciada e implementou telemedicina em áreas remotas para ampliar o acesso aos cuidados médicos.

SEMANA DA SAÚDE

Com conteúdo sobre bem-estar e conscientização da importância da adoção de hábitos saudáveis, a programação dessa edição esteve repleta de novas atividades:

- Sessões de auriculoterapia;
- Curso básico de primeiros socorros em adultos e crianças;
- Palestra sobre saúde mental;
- Palestra sobre saúde auditiva;
- Aula de ginástica laboral.



Programa Ideal

A qualidade de vida dos colaboradores e a promoção de um ambiente de trabalho saudável e produtivo orientam as ações de bem-estar e cuidado contínuo dessa iniciativa.

Baby Care: o Programa oferece suporte aos colaboradores com dúvidas sobre gestação, puerpério e amamentação, contando com uma equipe de enfermeiras obstetras que realiza acompanhamento regular da gestação, fornecendo orientações sobre pré-natal, vacinas, cuidados com o recém-nascido, entre outros. Além disso, enviamos um kit de primeiros cuidados para os recém-nascidos.

Agosto Dourado: no mês dedicado à conscientização sobre os benefícios do aleitamento materno, promovemos ações para destacar a importância dessa prática para a saúde e o desenvolvimento infantil.

Setembro Amarelo: no Mês de Conscientização sobre a Prevenção ao Suicídio, promovemos ações que tratam da importância dos cuidados com a mente e o corpo para a conservação da saúde dos colaboradores.

Outubro Rosa: no Mês de Conscientização sobre o Câncer de Mama e de Colo do Útero, realizamos palestras e oferecemos conteúdos sobre a importância do autoexame.

Novembro Azul: no Mês de Conscientização sobre o Câncer de Próstata, alertamos os colaboradores sobre a importância da prevenção.

Dezembro Laranja: no Mês de Prevenção ao Câncer de Pele, postamos nas redes sociais dicas para o verão ser vivido com mais segurança.

Programa de Apoio ao Empregado (PAE)

O Programa de Apoio ao Empregado (PAE) é oferecido gratuitamente a todos os colaboradores e seus dependentes, com o objetivo de prestar suporte em situações cotidianas. Profissionais especializados nas áreas psicológica, jurídica, financeira e social estão disponíveis para atendimento confidencial e irrestrito, em formato presencial ou remoto. O serviço está acessível 24 horas por dia e sete dias por semana, pelo telefone 0800 282 6666.



Valorização de Comunidades e Meio Ambiente



Relação com as Comunidades

Por meio de programas de comunicação social e ouvidoria, fortalecemos o diálogo com as comunidades, promovendo a conscientização sobre temas fundamentais, como segurança e prevenção de acidentes. Esses programas também destacam os benefícios de nossas atividades para o fornecimento de energia elétrica, reforçando nosso compromisso com a transparência e o engajamento social.

Além disso, disponibilizamos canais de comunicação acessíveis e eficientes, dedicados ao atendimento das necessidades locais e ao recebimento de manifestações. Essa abordagem integra nosso esforço contínuo para construir relacionamentos de confiança com as comunidades, prevenindo riscos e contribuindo para o desenvolvimento sustentável das regiões onde atuamos.



CPFL: PROGRAMA GUARDIÃO DA VIDA



<https://guardiaodavida.com.br/>

CPFL: CANAL DE ÉTICA



Telefone e WhatsApp: **0800 741 0029**

E-mail: cpfl@canaldeetica.com.br

Site: www.canaldeetica.com.br/cpfl

SGBH: CANAIS DE COMUNICAÇÃO DA COMUNIDADE



Contatos para emergências, esclarecimento de dúvidas, sugestões, solicitações, queixas e elogios:

0800 942 0142 (gratuito)

sgbh.emergencias@stategrid.com.br

www.stategrid.com.br

SGBH: CANAL DE ÉTICA



Canal de Ética - 24 horas por dia, disponível em português e inglês.

0800 800 8068

www.contatoseguro.com.br/stategrid

Projetos Junto às Comunidades

CPFL

A CPFL Energia promove o desenvolvimento socioeconômico e sustentável nas comunidades onde atua, por meio de parcerias estratégicas e investimentos direcionados.

Em 2023, em parceria com a State Grid, foi implementada uma **planta de dessalinização em João Câmara (RN)**, combinando segurança hídrica com energia renovável. Com capacidade de produzir até 80 mil litros de água potável diariamente — suficiente para atender 3 mil pessoas — a planta supera a demanda atual da região e melhora significativamente a qualidade de vida local, alinhando inovação tecnológica e responsabilidade ambiental. Pela primeira vez na história, mais de 800 famílias da região de João Câmara (RN) passaram a ter acesso à água potável para consumo e atividades domésticas.

Em 2024, em parceria com o SEBRAE-RN, que oferece orientação estratégica e suporte técnico, começamos a desenvolver iniciativas educacionais e socioeconômicas voltadas para as três comunidades indígenas de João Câmara (RN), promovendo o desenvolvimento social da região, além do acesso à água.

A partir dessas ações foi criado o **Projeto Quintais Mendonça**, projeto modular que integra ações para capacitar 30 famílias indígenas ao longo de 18 meses, com acompanhamento contínuo e um investimento de R\$ 1,1 milhão.



PROGRAMA SEMEAR

O Programa Semear, iniciativa de voluntariado da CPFL Energia, mobiliza colaboradores e parceiros em ações sociais que beneficiam comunidades em todo o Brasil. Por meio de doações financeiras, materiais e trabalho voluntário, o programa apoia 42 ONGs, com foco em crianças, jovens e idosos. As principais iniciativas desenvolvidas pelo Programa incluem campanhas de Páscoa, Inverno, Dia das Crianças e Natal.

Em 2024, devido ao grande volume de chuvas no Rio Grande do Sul, lançamos uma campanha urgente e especial para a arrecadação de recursos financeiros. As contribuições foram encaminhadas por meio de ONGs locais que já estavam atuando para atender às necessidades das regiões mais afetadas.

Ao longo do ano, o Semear realizou 114 ações voluntárias, beneficiando diretamente mais de 18,6 mil pessoas.

SGBH

Nossas iniciativas de impacto social promovem mudanças significativas nas comunidades em que atuamos.

Casa de Ciências de Minduri

Após a reforma e a adaptação da Casa da Ciência de Minduri (MG), localizada no Centro de Estudos e Pesquisas Ecológicas (CEPEM), o espaço equipado com laboratório e computadores passou a ser utilizado para a oferta de cursos profissionalizantes voltados aos moradores da região. Investimento de R\$ 48.596,99.

Projeto PEAMP

O Parque Estadual Altamiro de Moura Pacheco (PEAMP) é uma área de grande importância ecológica, que preserva a biodiversidade, os recursos hídricos e os sítios arqueológicos, sendo uma opção de lazer e turismo ecológico na região. O projeto propõe a reforma da infraestrutura do Parque, melhorando a experiência dos visitantes e beneficiando a comunidade local. Investimento de R\$ 11.800,00.

Cais do Valongo

No mês da Consciência Negra, foram realizadas três visitas guiadas com os colaboradores da SGBH à Pequena África, no centro do Rio de Janeiro (RJ), com o objetivo de aproximá-los da causa e promover a conscientização sobre a história e a cultura afro-brasileira. Com um roteiro personalizado criado pelo Instituto Pretos Novos, os grupos visitaram o Cais do Valongo e o Museu Memorial Pretos Novos. Em 2023, foi inaugurado o projeto de valorização do Cais do Valongo em parceria com a SGBH, que recebeu aporte total de R\$ 2,1 milhões pela linha Investimento Social de Empresas (ISE), do BNDES. Em 2024, foram realizados os últimos pagamentos aos parceiros do projeto, totalizando o valor de R\$ 250.322,61.



COMUNIDADE QUILOMBOLA MALHADINHA

Desde 2015, a SGBH colabora com a Comunidade Malhadinha (TO) para impulsionar a economia local e gerar renda, como parte do Programa Básico Ambiental Quilombola (PBAQ), inserido no licenciamento ambiental da concessionária XRTE.

Um Sistema Fotovoltaico Híbrido (SFH) atende à demanda energética da Unidade de Beneficiamento, suprimindo um consumo médio de 500 kWh/mês com energia sustentável. A iniciativa contribui para a mitigação de emissões de gases de efeito estufa, além de reduzir os custos com energia elétrica e direcionar os recursos economizados para outras necessidades da comunidade.

7,3 toneladas de polpas

79 horas de visitas técnicas

R\$ 108.420
receita potencial da comunidade*

R\$ 106.435
valor investido pela XRTE

* Considera o valor de venda de cada polpa vezes a quantidade produzida, porém também houve consumo próprio dos produtos.

Investimentos Sociais

CPFL

Instituto CPFL

Em funcionamento desde 2003, o **Instituto CPFL** realiza ações nas áreas de desenvolvimento social, atenção à saúde e democratização do acesso ao esporte e à cultura, com ênfase na integração dos programas sociais em uma única rede. Por meio dessas iniciativas, impacta positivamente as comunidades, sobretudo crianças e jovens em situação de vulnerabilidade social.

O Instituto atua em cinco frentes:

- CPFL Jovem Geração;
- CPFL Intercâmbio Brasil-China;
- CPFL nos Hospitais;
- Circuito CPFL;
- Café Filosófico CPFL;

O Instituto mantém um canal de diálogo aberto com a comunidade, estruturado por meio de redes sociais como Instagram, Facebook, LinkedIn e YouTube, pelas quais interage diretamente com o público. Em 2024, recebeu o selo “Empresa Amiga da Infância” da Prefeitura de Campinas (SP), em reconhecimento ao seu compromisso com a promoção do desenvolvimento de crianças de zero a seis anos.



Accesse o site e o relatório do Instituto CPFL para saber mais sobre as iniciativas realizadas:
<https://institutocpfl.org.br/transparencia-para-nos/>



A frente CPFL Jovem Geração promove o desenvolvimento de crianças e jovens no contraturno escolar, beneficiando as comunidades onde o Grupo CPFL Energia atua. Em 2024, o Programa beneficiou mais de 15 mil jovens em 41 cidades do país.



A frente CPFL Intercâmbio Brasil-China já beneficiou mais de 835 mil pessoas, promove ações que conectam os dois países por meio de programações culturais, como filmes, palestras, espetáculos, exposições de arte, entre outras iniciativas.



O Programa CPFL nos Hospitais tem o objetivo de melhorar a qualidade dos serviços nas instituições públicas de saúde. Em 2024, foram realizadas ações de humanização hospitalar e melhorias de infraestrutura e pesquisa hospitalar, beneficiando mais de 665 mil pessoas e 27 hospitais.



O Circuito CPFL oferece atividades culturais itinerantes por todo o país, com sessões de cinema movidas a energia solar. Em 2024, o circuito passou por 84 cidades, beneficiando mais de 20 mil pessoas.



O Café Filosófico CPFL promove encontros e debates com filósofos, psicanalistas e historiadores, discutindo questões contemporâneas da sociedade. O Programa é uma das iniciativas de maior relevância e reconhecimento, e foram realizadas 33 gravações em estúdio, com 23 milhões de visualizações em ações digitais.

SGBH

Em 2024, a SGBH destinou investimentos a oito projetos voltados ao emprego, renda, cultura, esporte e saúde, todos alinhados à missão institucional. Paralelamente, a empresa fomentou iniciativas de voluntariado corporativo, incluindo campanhas de arrecadação para auxiliar as vítimas das enchentes no Rio Grande do Sul.

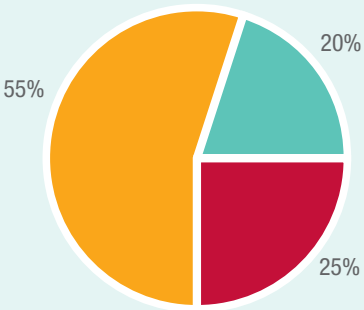


8 projetos



R\$ 4,3 milhões
em investimentos sociais

INVESTIMENTOS SOCIAIS POR CATEGORIA



Cultura Saúde Esporte



Cultura

- Orquestra Maré do Amanhã:** Projeto que promove o aprendizado de música para crianças e adolescentes em situação de vulnerabilidade social. Reconhecido como Patrimônio Cultural Imaterial do Rio, o grupo faz apresentações nacionais e internacionais, sendo uma referência no ensino de música. Mais de quatro mil jovens entre 4 e 19 anos da Comunidade da Maré tiveram suas vidas transformadas pela iniciativa. Em 2024, comemorando os 50 anos das relações Brasil-China, a Orquestra foi convidada a se apresentar na China.
- Ópera de Pequim:** Considerada um dos tesouros culturais da China e reconhecida como Patrimônio Cultural Imaterial da Humanidade pela UNESCO, a Ópera de Pequim integra teatro, música, canto, dança, mímica, acrobacia e artes marciais a essa forma de expressão tradicional, oferecendo uma experiência artística rica e multifacetada. Criada no século XVIII, é conhecida por sua natureza simbólica e evocativa, em que os atores utilizam técnicas imaginativas para representar cenas e objetos sem a necessidade de realismo.

Casa Pacheco Leão

A histórica Casa Pacheco Leão, no Jardim Botânico do Rio de Janeiro (RJ), foi reaberta ao público em novembro de 2024, após oito anos fechada.

A restauração recuperou cores originais, pinturas artísticas, pisos e escadas, além de incluir elevador e banheiros acessíveis. O processo foi supervisionado pelo IPHAN, devido ao valor histórico do imóvel, que foi residência do médico Antônio Pacheco Leão, diretor do Jardim Botânico entre 1915 e 1931.

A cerimônia de inauguração contou com autoridades como a Ministra da Cultura, Margareth Menezes, o embaixador da China no Brasil, Zhu Qing Qiao e o Vice-Presidente da SGCC, Jin Wei. A atração principal da inauguração foi a exposição inédita “Rota do Chá – Botânica, Cultura e Tradição”, uma experiência imersiva e sensorial que explora a trajetória do chá desde suas origens na China até sua difusão global.



“Esse é mais um importante marco em nossa contribuição para a celebração dos **50 anos de amizade e parceria entre Brasil e China**. A entrega da Casa Pacheco Leão totalmente restaurada é uma forma de reforçarmos a relevância que damos à preservação da História e da cultura do país. Temos orgulho de proporcionar essa experiência a todos os visitantes do Jardim Botânico.”

– Sun Tao, Chairman da State Grid Brazil Holding

A restauração



Esporte

- **Craque do Amanhã:** Fundado em 2012, o Craque do Amanhã utiliza o futebol como ferramenta para promover cidadania, combater a violência, fortalecer o respeito aos direitos humanos e incentivar a inclusão social. O projeto visa o desenvolvimento integral de jovens de 8 a 17 anos, abrangendo aspectos físicos, sociais e psicológicos. Desde 2019, a SGBH apoia essa iniciativa, beneficiando mais de 400 crianças e suas famílias em São Gonçalo (RJ).
- **Circuito das Estações:** O Circuito das Estações é um projeto que destaca a importância da prática de exercícios físicos para a saúde física e mental. A SGBH apoia e participa ativamente dessa iniciativa, promovendo interação, diversão e bem-estar entre seus colaboradores. Realizado no Aterro do Flamengo, no Rio de Janeiro (RJ), o circuito contou com corridas de 5, 10 e 15 km ao longo das quatro estações do ano, reunindo mais de 250 colaboradores em cada etapa.



Saúde

- **Instituto Primeira Infância (IPREDE):** Desde 2022, a SGBH apoia o Instituto, que promove o desenvolvimento da primeira infância com base em conhecimentos da neurociência. A iniciativa oferece arte e cultura como ferramentas para o crescimento das crianças e de suas famílias, fortalecendo os laços familiares e formando melhores cidadãos. O projeto também acolhe crianças autistas e capacita mulheres em situação de vulnerabilidade, gerando inclusão produtiva e social por meio de atividades educativas.
- **Hospital de Amor:** Fundado em 1962, o Hospital de Amor é referência internacional no tratamento e combate ao câncer, sendo o maior polo de atendimento oncológico gratuito da América Latina. Localizado em Barretos (SP), realiza mais de 3.500 consultas gratuitas por dia, atendendo pacientes de todo o Brasil com excelência tecnológica e cuidado humanizado. Devido ao subfinanciamento do SUS, a instituição depende de leis de incentivo para manter suas atividades, adquirir equipamentos e custear profissionais especializados. A SGBH apoia essa importante iniciativa desde 2014, contribuindo para que milhares de pessoas recebam tratamento oncológico de qualidade.
- **Hospital Pequeno Príncipe:** Desde 2015, a SGBH apoia o Hospital Pequeno Príncipe, o maior hospital pediátrico do Brasil e referência nacional em atendimento especializado. Localizado em Curitiba (PR), o Hospital dedica até 70% de sua capacidade ao SUS, realizando anualmente mais de 300 mil atendimentos médicos, 900 mil exames, 21 mil cirurgias e 250 transplantes. A instituição atende crianças e adolescentes de todas as regiões do país, destacando-se pela excelência no cuidado e impacto social.



Biodiversidade

CPFL

As atividades de geração, transmissão e distribuição da CPFL podem afetar a biodiversidade, especialmente durante a construção e implementação de empreendimentos, por exemplo, com a formação de reservatórios e a edificação de linhas e subestações. Para minimizar os impactos ambientais, é adotado um planejamento criterioso desde o início dos projetos, fundamentado em um rigoroso processo de licenciamento ambiental que inclui estudos detalhados das áreas de influência.

Esses estudos orientam a execução de programas como o monitoramento das Áreas de Preservação Permanente (APP), a Recuperação de Áreas Degradadas (PRAD) e o Monitoramento de Fauna (incluindo aves, peixes, anfíbios, répteis e mamíferos), e também compensações ambientais para empreendimentos. Durante a implantação, a supressão de vegetação é mitigada por meio de programas adicionais, com resgate e monitoramento da fauna e flora, a coleta de material genético e a marcação das matrizes da vegetação na área afetada.

Nos projetos de transmissão e distribuição, estudos específicos definem o traçado das linhas e a localização dos ativos, priorizando a preservação da biodiversidade. Mesmo para empreendimentos não sujeitos a licenciamento ambiental, são realizados estudos prévios para evitar impactos em áreas ecologicamente sensíveis, como APPs, Unidades de Conservação e Reservas Legais.

Para o futuro, a CPFL Energia está desenvolvendo seu Posicionamento de Biodiversidade – um compromisso do Plano ESG 2030, com conclusão prevista para 2025 – e avançando na criação de um banco de dados integrado para monitorar indicadores de biodiversidade e serviços ecossistêmicos, fortalecendo a gestão ambiental e impulsionando práticas que gerem valor compartilhado.



PROJETOS SOCIOAMBIENTAIS RGE¹ E CPFL TRANSMISSÃO



4.778
hectares recuperados
ou em recuperação



350
nascentes preservadas



12.366
mudas plantadas



862.936
mudas em quitação



10
meliponíneos



7.008
pessoas treinadas



3.007
famílias beneficiadas



44,96%
participação feminina



14,23%
famílias de baixa renda



R\$ 13.871.108
em investimentos



45
novos produtos



71
empregos

¹ Dados acumulados desde o início dos projetos até o ano de 2024: CETAP (2019), FETAG (2019 com a RGE e 2023 com a CPFL Transmissão) e AEPIM (2021).

SGBH

O licenciamento ambiental é um tema de grande relevância para a SGBH, refletindo nosso compromisso com a viabilidade ambiental e operacional de todos os projetos. Desde a concepção do projeto, uma equipe especializada fica responsável pelo gerenciamento das licenças, formalizando obrigações socioambientais e assegurando o cumprimento das normas legais, com foco na mitigação de impactos e na preservação dos ecossistemas.

Em 2024, foram realizados investimentos em iniciativas de educação ambiental, comunicação com as comunidades locais e monitoramento de áreas de alta biodiversidade. As ações da Companhia são guiadas pelas diretrizes estabelecidas no licenciamento do projeto, para prevenir, mitigar e compensar possíveis efeitos negativos e potencializar os positivos.

Entre as principais medidas adotadas estão:

- **Monitoramento ambiental:** Um programa de monitoramento que abrange o acompanhamento de processos erosivos, da avifauna, da qualidade da água e dos níveis de ruído, garantindo a segurança operacional e condições ambientais adequadas;
- **Comunicação social e educação ambiental:** Orientação aos proprietários locais sobre os impactos relacionados à operação e manutenção das linhas, assim como à prevenção de queimadas e acidentes;
- **Reposição florestal:** Adoção de práticas para evitar a fragmentação dos habitats e promover a regeneração natural em áreas de empreendimentos e acesso às infraestruturas.

JUNTOS PELO ARAGUAIA

O Juntos Pelo Araguaia (JPA), lançado em 2019, é o maior programa de revitalização de bacias hidrográficas em andamento no Brasil. Além da recuperação da Bacia do Alto Rio Araguaia, busca transformar a relação das pessoas com a natureza, promovendo equilíbrio ecológico, econômico e social por meio de práticas como recomposição da vegetação nativa, conservação de solo e água, e educação ambiental. Com governança inovadora, não utiliza recursos públicos, sendo financiado por empresas patrocinadoras que assumem compromissos ambientais. As ações são realizadas por instituições indicadas pelos doadores, sob supervisão da SEMAD, garantindo eficiência e transparência.

O JPA recebeu o troféu Green Apple Environment Awards 2024, sendo reconhecido como uma das ações ambientais mais relevantes do mundo. Laureado na categoria “Gerenciamento de Água”, destacou-se entre projetos de 14 países, sendo um dos dois representantes brasileiros.

A SGBH apoia o programa desde 2023 e, até 2024, foram reflorestados 60,17 hectares, beneficiando indiretamente cerca de 15 mil pessoas. Até 2026, está prevista a continuidade da atividade de manutenção e monitoramento dessas áreas.



Mudanças Climáticas

CPFL

A CPFL publicou, em 2021, o relatório “Nossa Jornada Contra as Mudanças Climáticas”, que apresenta sua estratégia climática, com cenários, governança, metas e engajamento dos fornecedores, fortalecendo a transparência e sua liderança no setor elétrico. Em 2022, o documento foi atualizado para incorporar diretrizes e avanços do Plano ESG 2030.

Em 2024, uma nova versão detalhou os riscos e oportunidades climáticos para os negócios, os procedimentos para quantificar as emissões de Gases de Efeito Estufa (GEE) e o engajamento da cadeia de valor. As iniciativas relacionadas às mudanças climáticas estão concentradas em quatro frentes de atuação, que orientam a execução dos projetos e a mitigação dos impactos ambientais:

Para mitigar os impactos das mudanças climáticas, que podem influenciar as operações, receitas, despesas e o modelo de negócio, a CPFL realiza a gestão e o monitoramento dos riscos climáticos. Adotando uma abordagem integrada que considera as especificidades de seus segmentos – geração, transmissão, distribuição e soluções – a Companhia segue a metodologia da Task Force on Climate-related Financial Disclosures (TCFD) para classificar e avaliar esses riscos.



ENGAJAMENTO E DIVULGAÇÃO

Desenvolvimento de estratégias e compromissos que promovem a economia de baixo carbono, capacitando e orientando sua cadeia de valor e seus clientes a respeito das melhores práticas.

INOVAÇÃO

Investimentos em pesquisa e desenvolvimento para aumento da eficiência operacional, com projetos relacionados à mitigação e adaptação a riscos climáticos.

GESTÃO DE EMISSÕES DE GEE

Elaboração anual do inventário de emissões para monitoramento do volume de Gases de Efeito Estufa, com resultados diretos e indiretos das atividades da CPFL.

GESTÃO DE RISCOS E OPORTUNIDADES CLIMÁTICAS

Classificação de riscos com base na metodologia Task Force on Climate-related Financial Disclosures (TCFD), considerando riscos de transição para a economia de baixo carbono, riscos físicos e oportunidades.

SGBH

A elaboração do inventário de Gases de Efeito Estufa (GEE) integra a rotina da SGBH desde 2021. Em 2024, adotou-se a abordagem de escolha de compra para o cálculo das emissões, em conformidade com as melhores práticas internacionais. Com cobertura de 100% das empresas controladas e a utilização de uma abordagem de controle operacional, o inventário é submetido à verificação por uma terceira parte independente, garantindo maior precisão e abrangência por meio de um nível de confiabilidade razoável.



CAMPANHA DE EFICIÊNCIA ENERGÉTICA

Identificamos as principais oportunidades de eficiência energética e elaboramos um plano plurianual com objetivos e metas mensuráveis para os próximos anos. As ações preveem a instalação de sistemas automatizados e a substituição de iluminação por lâmpadas de LED.

Para reforçar o engajamento interno, lançamos uma campanha de conscientização dos colaboradores sobre o impacto positivo de pequenas atitudes no dia a dia, como o desligamento de luzes e o uso consciente do ar-condicionado.

Além de promover a cultura de sustentabilidade, a campanha busca reduzir o consumo de energia, contribuindo para a diminuição de custos e das emissões de gases de efeito estufa.

VEÍCULOS ELÉTRICOS

Em 2024, adquirimos 11 carros elétricos, trazendo benefícios ambientais e operacionais, como facilidade de manutenção, redução de custos com combustível e mitigação das emissões de GEE no transporte das equipes. Essa iniciativa faz parte do planejamento estratégico da Companhia, e planejamos ampliar a frota com mais veículos elétricos nos próximos anos.



CAMPANHA ETANOL

Priorizamos o uso de etanol em nossa frota de veículos *flex*, estabelecendo a meta de atingir pelo menos 80% dos abastecimentos com esse combustível. Para alcançar esse objetivo, realizamos campanhas de conscientização com os colaboradores e realizamos o acompanhamento mensal desse indicador. A meta foi alcançada já no primeiro mês da campanha e, ao final do ano, tivemos uma média de 84% dos abastecimentos de veículos *flex* com etanol.

CERTIFICADOS DE ENERGIA RENOVÁVEL (I-RECS)

Em 2024, adquirimos 5.000 I-RECs, certificados de energia renovável provenientes de fontes eólicas, que resultaram na redução de 272,18 tCO₂e nas emissões reportadas.

Ecoeficiência

CPFL

EMISSÕES

Emissões GEE por escopo (vs. 2023)

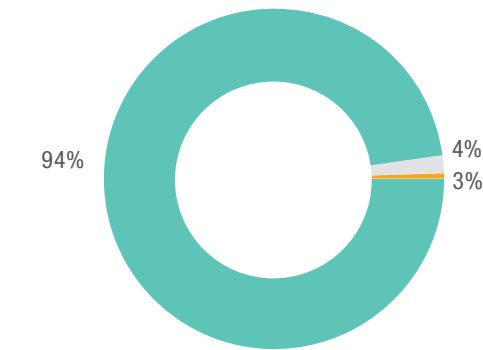
Escopo 1: 80,77 (-65%)
Escopo 2: 308,99 (+41%)
Escopo 3: 257,83 (-14%)
Biogênicas: 1.972,99 (+22%)

2.620,6mil tCO₂e (+11%)

(Variação em relação a 2023)

ENERGIA

16.251.553 GJ
-61% vs. 2023



- Combustíveis renováveis: 15.578.017 GJ
- Combustíveis não renováveis: 599.481 GJ
- Eletricidade adquirida: 426.181 GJ

Consumo de energia fora da organização:

1.877.441 GJ (-63%)

RESÍDUOS

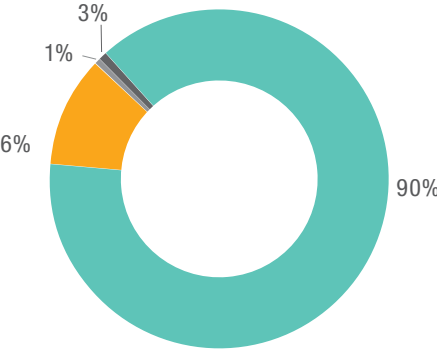
64.643,85 t
62.741,96 t de não perigosos
1.901,89 t de perigosos



- Reaproveitados: 55.165 t
- Destinados à aterro: 9.479 t

ÁGUA

2.163,51 megalitros¹
(captação)



- Água produzida: 2.062,89 ML
- Captação subterrânea: 146,03 ML
- Fornecimento de terceiros: 74,02 ML
- Captação superficial: 30,86 ML

¹ Utilizamos uma nova metodologia para identificar as áreas de estresse hídrico, por isso os dados dos anos anteriores não foram apresentados. A partir do próximo ano, seguiremos com essa nova metodologia.

SGBH

MUDANÇAS CLIMÁTICAS

Emissões GEE por escopo (vs. 2023)

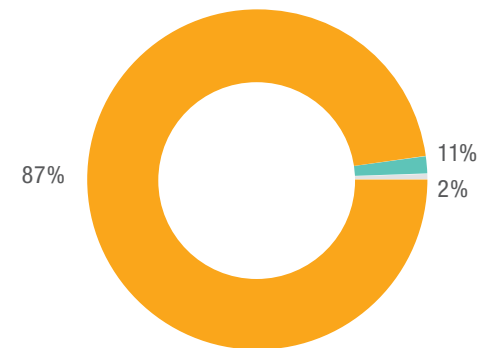
Escopo 1: 3.986 (+39%)
Escopo 2: 86.081 (+49%)
Escopo 3: 4.099 (-66%)
Biogênicas: 4.502 (-56%)

94,2mil tCO₂e (+29%)

(Variação em relação a 2023)

ENERGIA

195.304 GJ
-14% vs. 2023

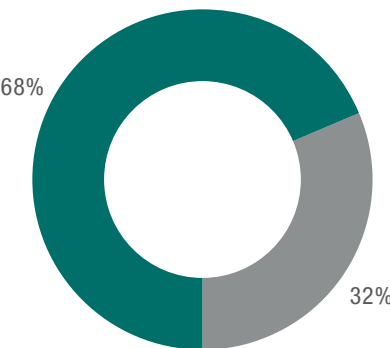


- Combustíveis não renováveis: 21.629 GJ
- Combustíveis renováveis: 4.474 GJ
- Eletricidade adquirida: 169.201 GJ

Consumo de energia fora da organização:
47.298 GJ (-62%)

RESÍDUOS

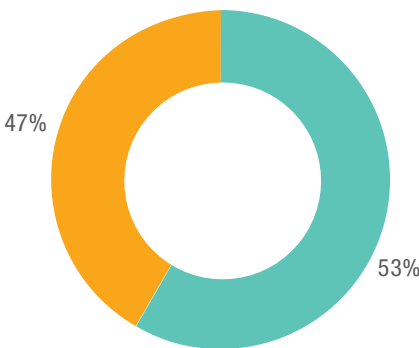
446 t
338 t não perigosos
108 t perigosos



- Destinados à aterro: 304 t
- Reaproveitados: 142 t

ÁGUA

30,6 megalitros
(captação)
+1,4% vs. 2023



- Poços artesianos: 16,2 ML
- Abastecimento público: 14,5 ML



国家电网公司
STATE GRID
CORPORATION OF CHINA

8

Inovação



Investimentos em P&D

Estamos comprometidos com a inovação e a modernização do setor de transmissão de energia no Brasil. Ao unir a expertise técnica de nossas equipes aos avanços tecnológicos da State Grid Corporation of China, temos impulsionado a eficiência operacional e contribuído para a modernização do Sistema Interligado Nacional (SIN).

Foram investidos mais de R\$ 95 milhões em pesquisa e desenvolvimento.

INVESTIMENTOS EM P&D (R\$ MIL)				
CATEGORIA ANEEL	CPFL			SGBH
	Geradoras e transmissoras	Distribuidoras	Total	Total
Fontes alternativas de geração de energia elétrica (UHRs)	-	-	-	-
Geração termelétrica	-	-	-	-
Gestão de bacias e reservatórios	5.174	-	5.174	-
Meio ambiente	3.477	-	3.477	1.512
Segurança	2.080	4.296	6.376	-
Eficiência energética	-	-	-	-
Planejamento de sistemas de energia elétrica	115	22.901	23.016	1.258
Operação de sistemas de energia elétrica	662	10.022	10.684	2.796
Supervisão, controle e proteção de sistemas de energia elétrica	5.983	1.603	7.586	5.022
Qualidade e confiabilidade dos serviços de energia elétrica	1.396	900	2.296	-
Medição, faturamento e combate a perdas comerciais	-	4.385	4.385	-
Outros	4	17.977	17.981	-
Programas de gestão (atividades inerentes ao programa de P&D)	722	3.570	4.292	-
Total investido	19.613	65.654	85.267	10.588



Tecnologia e Inovação

CPFL

A CPFL Energia promove a inovação ao incentivar projetos com engajamento de colaboradores, experimentação e aprendizagem contínua. Sob a liderança do Comitê de Inovação, os projetos são executados pela área de Inovação com apoio de áreas administrativas e operacionais. Em 2024, a Companhia obteve a certificação ISO 56002 em Gestão da Inovação, que estimulou a padronização de processos e o gerenciamento de projetos de inovação, garantindo maior eficiência e alinhamento estratégico entre as iniciativas financiadas. Foram destaques em 2024:

- **Semana da Inovação:** Evento anual com palestras, capacitações e divulgação de projetos e resultados, promovendo a cultura inovadora entre os colaboradores;
- **INLAB:** Programa Corporativo de Ideias, que fomenta a transformação de ideias criativas dos colaboradores em soluções eficientes para toda a Companhia. Foram recebidas quase 2.000 ideias, sendo mais de 30 aprovadas;
- **Trilha de Inovação:** Treinamento oferecido pela Universidade CPFL que abrange temas como *design thinking*, empreendedorismo e P&D a todos os colaboradores;
- **CPFL Inova:** Interações e parcerias com o ecossistema de inovação externo, além da criação de um *hub* de inovação.

HIDROGÊNIO VERDE

Em 2024, a CPFL firmou parceria com a Mizu Cimentos para implantar uma planta-piloto de hidrogênio verde no Rio Grande do Norte, alinhada ao seu Plano ESG 2030. A iniciativa utiliza energia renovável para alimentar um eletrolisador, promovendo inovação e sustentabilidade. Com financiamento pela ANEEL, o projeto prevê um investimento de R\$ 44 milhões e reforça o compromisso da Companhia com inovação e descarbonização.

MICRORREDES

As microrredes, ou *microgrids*, são pequenas redes de distribuição de energia que operam de forma autônoma, garantindo estabilidade mesmo em situações adversas. A CPFL Energia impulsiona essa tecnologia com projetos como o CampusGrid, desenvolvido em parceria com a Unicamp e outras instituições. Com investimento de R\$ 43,9 milhões e apoiada pela ANEEL, promoveu uma economia anual estimada de R\$ 450 mil para a Unicamp, além de contribuir para a redução das emissões de CO₂.

FERRAMENTA DE AMARRAÇÃO DE ESCADA AO SOLO

Eletricistas da Estação Avançada de Itapetininga (SP) desenvolveram uma ferramenta inovadora para amarrar escadas diretamente do solo, solucionando um desafio recorrente na operação de redes. A iniciativa, apresentada no INLAB Campo, reduz riscos de acidentes, agiliza o trabalho e já está em fase de testes com 25 unidades nas distribuidoras do Grupo CPFL em São Paulo e Rio Grande do Sul.

ACOPLADOR DE PORCAS E ARRUELAS

Eletricistas da Estação Avançada de Jundiá (SP) criaram um acoplador inovador para porcas e arruelas, solucionando o desafio de manuseio com luvas de proteção. Apresentado no INLAB, o dispositivo agiliza e torna mais seguro o trabalho em manutenções de “linha viva”, reduzindo o tempo de exposição aos riscos. Após testes, mais de 80 acopladores já estão em uso operacional pelas equipes do Grupo CPFL.

ABRAÇADEIRA DE LENÇOL

Eletricistas da Estação Avançada de Sorocaba (SP) criaram uma abraçadeira de PVC flexível para armazenar lençóis isolantes usados em operações de “linha viva”. A solução protege e organiza o material durante o transporte, evitando danos e prolongando sua vida útil.

SGBH

Os projetos e processos inovadores desenvolvidos pela SGBH visam aumentar a eficiência operacional, otimizar a gestão de projetos e fortalecer a competitividade da Companhia, de modo a contribuir para o fortalecimento e a segurança de todo o sistema elétrico nacional. Em 2024, a Companhia criou uma área integrada de Tecnologia, Inovação e Informação, unificando os recursos de engenharia com foco em inovação técnica e impulsionando negócios por meio de novas tecnologias.

ALIANÇA PARA INOVAÇÃO E COOPERAÇÃO NO SETOR ELÉTRICO

A SGBH liderou a criação da Electric Innovation and Sharing Alliance (EISA), aliança internacional para promover cooperação tecnológica entre Brasil e China no setor energético. Lançada durante a cúpula do G20 no Rio de Janeiro, a iniciativa reúne 16 entidades fundadoras, incluindo ONS, EPE, CEPEL, universidades brasileiras (USP, UFRJ, UFF) e instituições chinesas, visando o desenvolvimento de soluções inovadoras para os desafios do setor elétrico, em especial no contexto da transição energética e da descarbonização global.



PORTAL LAST

O Portal de Referência para o Licenciamento de Sistemas de Transmissão (Portal LAST) foi desenvolvido para agilizar e trazer maior transparência aos processos de licenciamento ambiental de empreendimentos de transmissão de energia elétrica. A plataforma centraliza e disponibiliza uma ampla base de dados padronizados e georreferenciados, permitindo o levantamento e a sistematização de dados e processos relacionados aos impactos socioambientais. Com isso, contribui para a mitigação de riscos relacionados a prazos e custos dos projetos.

O projeto Portal LAST participou da 7ª Conferência Youth Innovation and Creativity, na China, conquistando o 4º lugar na segunda fase da competição. Foi o primeiro projeto inovador de outro continente a chegar à final.

CÃES-ROBÔS (ROBOT DOGS)

Dois cães-robôs foram adquiridos pela SGBH em 2024 e estiveram em fase de testes no monitoramento de subestações. Capazes de realizar inspeções automáticas em equipamentos, esses dispositivos enviam dados em tempo real e complementam o trabalho humano ao identificar defeitos que poderiam passar despercebidos. Tecnologia com vasto potencial de aplicação, os cães-robôs podem contribuir com a segurança e a eficiência em nossa rotina de operação.

DRONES DE MANUTENÇÃO

Para tornar a manutenção mais eficiente e garantir o bom desempenho das linhas de transmissão, são utilizados drones nas inspeções de rotina. Com eles, é possível identificar desgastes e falhas nas linhas com precisão e monitorar as estruturas de forma mais ágil e completa, evitando interrupções no fornecimento, a necessidade de trabalho em altura e deslocamentos arriscados.

MANUTENÇÃO EM LINHA VIVA

A SGBH segue aplicando e desenvolvendo a técnica de manutenção em linha viva para substituição de isoladores em linhas de transmissão de 800 kV, que permite a realização de reparos sem a necessidade de interrupção do fornecimento de energia, garantindo maior confiabilidade operacional e contribuindo para a segurança energética.



国家电网公司
STATE GRID
CORPORATION OF CHINA

9

Anexos



Mapa de ODS

<div><div>1</div><div>ERRADICAÇÃO DA POBREZA</div><div></div><div>Páginas 45.</div></div>	<div><div>2</div><div>FOME ZERO E AGRICULTURA SUSTENTÁVEL</div><div></div><div>Páginas 45.</div></div>	<div><div>3</div><div>SAÚDE E BEM-ESTAR</div><div></div><div>Páginas 32, 38 e 45.</div></div>	<div><div>4</div><div>EDUCAÇÃO DE QUALIDADE</div><div></div><div>Páginas 32, 45 e 59.</div></div>	<div><div>5</div><div>IGUALDADE DE GÊNERO</div><div></div><div>Página 32.</div></div>	<div><div>6</div><div>ÁGUA POTÁVEL E SANEAMENTO</div><div></div><div>Página 45.</div></div>	<div><div>7</div><div>ENERGIA LIMPA E ACESSÍVEL</div><div></div><div>Páginas 10 e 18.</div></div>	<div><div>8</div><div>TRABALHO DECENTE E CRESCIMENTO ECONÔMICO</div><div></div><div>Páginas 10, 18, 32 e 38.</div></div>	
<div><div>9</div><div>INDÚSTRIA, INOVAÇÃO E INFRAESTRUTURA</div><div></div><div>Páginas 10 e 59.</div></div>	<div><div>10</div><div>REDUÇÃO DAS DESIGUALDADES</div><div></div><div>Páginas 18 e 45.</div></div>	<div><div>11</div><div>CIDADES E COMUNIDADES SUSTENTÁVEIS</div><div></div><div>Páginas 18, 32, 38 e 45.</div></div>	<div><div>12</div><div>CONSUMO E PRODUÇÃO RESPONSÁVEIS</div><div></div><div>Página 18 e 59.</div></div>	<div><div>13</div><div>AÇÃO CONTRA A MUDANÇA GLOBAL DO CLIMA</div><div></div><div>Página 45.</div></div>	<div><div>15</div><div>VIDA TERRESTRE</div><div></div><div>Página 45.</div></div>	<div><div>16</div><div>PAZ, JUSTIÇA E INSTITUIÇÕES EFICAZES</div><div></div><div>Páginas 27, 32 e 45.</div></div>	<div><div>17</div><div>PARCERIAS E MEIOS DE IMPLEMENTAÇÃO</div><div></div><div>Página 59.</div></div>	<div><div>18</div><div>IGUALDADE ÉTNICO-RACIAL</div><div></div><div>Página 32.</div></div>



Créditos

COORDENAÇÃO

State Grid Brazil Holding

Ricardo Felix – Diretor de HSE

Yang Guangliang – Diretor Adjunto de HSE

Anne Luise de Amorim – Gerente de ESG

Larissa Alves – Analista de ESG

Felipe Assis – Analista de ESG

CONSULTORIA, PROJETO EDITORIAL E PROJETO GRÁFICO

Consultoria, Redação, Tradução, Layout e Diagramação

Ricca Sustentabilidade

www.linkedin.com/company/riccasustentabilidade

IMAGENS

Acervo SGBH e CPFL Energia

Capa: Guilherme Rodrigues

Todos os direitos reservados para State Grid Corporation of China. É expressamente proibida a reprodução total ou parcial deste documento sem a autorização do detentor dos direitos autorais.

